

Kvalitetsplan for helhetlig læringsløp

2024 - 2030



**DRAMMEN
KOMMUNE**
– et godt sted å leve



Innhold

Bakgrunn for planen.....	4
Rammeverk og ambisjoner for kvalitetsarbeidet	6
Visjoner for barnehage og skole.....	7
Grunnmur	8
Hjørneflaggene	9
Kompetanse.....	15
Kvalitetsmodellen.....	20
Ambisjoner for barnehage og skole	22
Ambisjoner for barnehage	23
Ambisjoner for skole.....	34
Litteraturliste.....	50



Bakgrunn for planen

Bakgrunn for planen

Rammeverk og ambisjoner for kvalitetsarbeidet

Visjoner for barnehage og skole

Grunnmur

Hjørneflaggene

Kompetanse

Ambisjoner for barnehage og skole

Ambisjoner for barnehage

Ambisjoner for skole

Litteraturliste



Kommuneplanens samfunnsdel gir retning for alt arbeid i Drammen kommune. Planen har en tidshorisont frem mot 2040 og en overordnet visjon om at Drammen kommune skal være et godt sted å leve for alle. Samfunnsdelen har seks satsingsområder, som berører barnehage og skole på ulike måter.

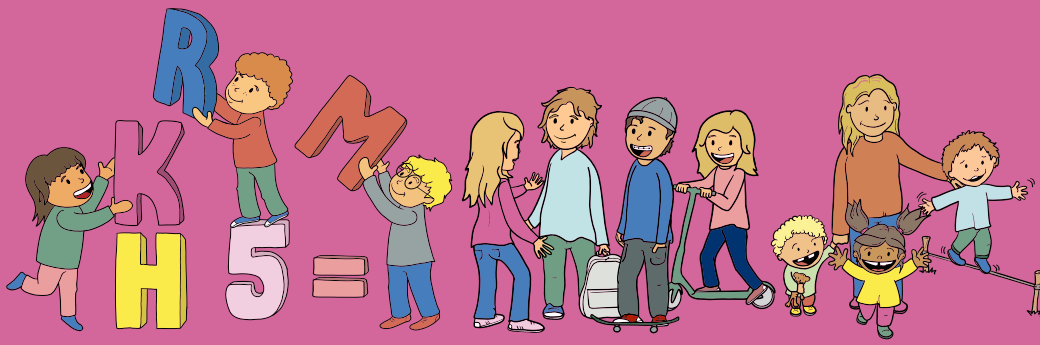
Videre er det for barnehage og skole vedtatt en egen *Temaplan for oppvekst og læringsløp*. Denne bidrar til å konkretisere satsingene i samfunnsdelen med prioriteringer fram mot 2030. Selv om planen inneholder flere satsinger, mangler det konkrete tiltak. Det er derfor utarbeidet en egen kvalitetsplan for barnehage og skole - *Kvalitetsplan for helhetlig læringsløp* med egne med egne konkrete tiltak som bidrag til å realisere satsingene fra blant annet kommunens samfunnsdel.

Kvalitetsplan for helhetlig læringsløp er handlingsplanen til *Temaplan for oppvekst og læringsløp*, og inneholder konkrete tiltak som skal bidra til at barnehage og skole realiserer satsingene i samfunnsdelen og *temaplanen for oppvekst og læringsløp*. Tiltakene i kvalitetsplanen skal bygge opp under dette arbeidet, og har en tidshorisont på 6 år.

Tiltakene i kvalitetsplanen konkretiseres med hva som skal prioriteres. Drammen kommune skal ledes med tillit. Profesjonsfelleskapene skal, basert på forskning og profesjonelt skjønn, ha metodefrihet og metodeansvar når disse tiltakene skal inngå i arbeidet med barn og unge.

Kvalitetsplanen er også et verdidokument for barnehager og skoler, og dette kommer frem i teksten om rammeverk og visjoner for kvalitetsarbeidet. I planen beskrives verdier, holdninger og praksis, som skal prege alt arbeidet i virksomhetene. Grunnmuren i planen skal svare opp tjenestenes doble oppdrag med danning og utdanning.

Tiltakene i kvalitetsplanen baserer seg på fakta og kunnskap om programområdene. Kunnskapsgrunnlaget *Drammenstrender 2023* er sentralt, og gir blant annet informasjon om at mange barn og unge i kommunen vokser opp i familier med vedvarende lav inntekt, eller opplever utenforskap. Det er derfor viktig at barnehager og skoler har høye ambisjoner på vegne av alle barn og unge i kommunen. Ved å ha høye ambisjoner, sammen med god kvalitet i tjenestene, kan kommunens barnehager og skoler utgjøre en positiv forskjell i barn og unges liv.



Rammeverk og ambisjoner for kvalitetsarbeidet

Bakgrunn for planen

Rammeverk og ambisjoner for kvalitetsarbeidet

Visjoner for barnehage og skole

Grunnmur

Hjørneflaggene

Kompetanse

Ambisjoner for barnehage og skole

Ambisjoner for barnehage

Ambisjoner for skole

Litteraturliste

Visjoner for barnehage og skole



Drammen kommune har en overordnet visjon som er «Et godt sted å leve». Barnehage og skole har utviklet hver sin visjon som tar utgangspunktet i denne. Barn og elever har medvirket i å utforme visjonene.

Barn i barnehagene ville ha med at vi skal passe på hverandre og være snille med hverandre. Barnehagens visjon ble derfor: «Et godt sted å leve – der vi heier og tar vare på hverandre».

Elevene i grunnskolen var opptatt av samarbeid og samspill, og at barn og voksne sammen må skape et godt sted å leve. Samtidig var de tydelige på at elevene er fremtiden, og skal ha et stort ansvar når vi sammen utvikler samfunnet vårt. Elevene kom derfor frem til Drammensskolens visjon: «Et godt sted å leve – der barn og voksne skaper fremtiden sammen».

Visjonene skal være inspirasjon for utvikling og god praksis i barnehager og skoler i kommunen. Visjonene er, sammen med de andre delene i rammeverket, med på å skape en enhetlig retning for læringsløpets strategier, planer og tiltak.

Grunnmur



Grunnmuren i kvalitetsplanen bygger på nasjonale og lokale styringsdokumenter. Nasjonalt gjelder dette særlig barnekonvensjonen, barnehageloven, rammeplan for barnehage, opplæringsloven, overordnet del i LK 20 og rammeplanen for SFO. Lokale styringsdokumenter er kommuneplanens samfunnsdel, temaplan for oppvekst og læringsløp, og andre tverrfaglige planer, slik som for eksempel handlingsplan for kommunens forebyggende arbeid mot omsorgssvikt og utvikling av atferdsvansker (oppvekstreformen).

Grunnmuren beskriver verdier og prinsipper i hele læringsløpet, fra barnet er 1-15 år. Grunnmuren gjenspeiler praksis. Barn, unge og foresatt erfarer at all praksis er i tråd med verdier og prinsipper i grunnmuren. Dette kommer blant annet til uttrykk gjennom personalets handlinger og kommunikasjon med barn og foreldre.

Grunnmuren gir grunnlaget for vurderinger og for hvordan barnehager og skoler i Drammen videreutvikler sin praksis. Det er derfor avgjørende at grunnmuren er godt forankret i de profesjonsfaglige felleskapene i barnehager og skoler.

Grunnmuren for skolene defineres som fire bærende bjelker for kvalitetsarbeidet, og består av:



Grunnmuren for barnehagene defineres som fire bærende bjelker for kvalitetsarbeidet, og består av:



Hjørneflaggene



Hjørneflaggene er felles for barnehage og skole, og er en forutsetning for å lykkes med arbeidet. Kommunen har valgt fire nøkkelområder som ligger til grunn for at tjenestene når ambisjonene sine. Til sammen rammer hjørneflaggene inn kvalitetsarbeidet for hele opplæringsløpet.

Hjørneflaggene er:

- engasjerende organisasjonskultur
- trygg og inkluderende praksis
- utvikling av kompetanse og kvalitet
- samarbeid, involvering og medvirkning

En engasjerende organisasjonskultur

Lærende organisasjoner

Barnehage, skole og SFO er lærende organisasjoner. Alle ansatte deltar aktivt i profesjonsfaglige fellesskap der det jevnlig reflekteres over felles verdier, og praksis vurderes og videreutvikles. På denne måten styrkes kulturen for kollektiv refleksjon.

Å utvikle profesjonelle læringsfellesskap handler om å flytte oppmerksomheten fra den enkelte ansatte, til fellesskapet og alle ansatte. Det betyr at alle må stille utforskende og åpne spørsmål både til seg selv og andre, for å finne nye svar som gir grunnlag for læring og utvikling. Dette er i tråd med et sosiokulturelt læringssyn, som legger vekt på at vi lærer bedre sammen. Dette skal bidra til å sikre et likeverdig tilbud til alle barn og unge i Drammens kommunale barnehager og i Drammensskolen.

Barnehage, skole og SFO i Drammen kommune skal kjennetegnes av en kultur for livslang læring der ansatte utvikler seg sammen, deler praksis og lærer av hverandre. En kultur der det er lov å feile, der det er åpenhet, humor og psykologisk trygghet. Der de ansatte har et utforskende blikk som søker løsninger og muligheter.

Alle ledere må ha nødvendig kompetanse og trygghet for å lede lærende organisasjoner. For å få til dette er det viktig at ledere er oppdatert på forskning, og evner å sette forskningen ut i praksis. Samarbeid med universitet og høyskoler kan bidra til å styrke prosessene. God systematikk, tydelige planer og felles strukturer gir rammer og retning for lærende organisasjoner. Gode og strukturerte prosesser der ansatte reflekterer sammen og utvikler ny praksis, skal prege kulturen i barnehage, skole og SFO i Drammen kommune.

Tillit og ansvarlighet

Tillitsbasert ledelse er et viktig prinsipp i kommunen, der tro på menneskets iboende ønske om å lykkes i arbeidet står sterkt. Ledere skal kommunisere tydelige mål og forventninger, bidra til mestring og følge opp.

Gjensidig tillit og ansvarlighet hos alle ansatte skal kjennetegne barnehage, skole og SFO i Drammen kommune. Med tillit kommer også et stort ansvar for å forvalte et handlingsrom ut ifra felles visjoner og målsetninger. Skal vi nå kommunens målsetninger må vi ha en felles forståelse for det kollektive ansvaret, støtte hverandre i endringsprosesser og anerkjenne at endringer tar tid. For å nå felles mål gis det rom til å jobbe lokalt, slik at alle deler av organisasjonen utvikler seg med utgangspunkt i de enkeltes behov.

Trygg og inkluderende praksis

I Drammen skal alle barn og unge oppleve et raust og støttende miljø, som skaper tilhørighet og fellesskap. Dette er viktig for både faglig og sosial læring, og for at barn og unge skal ha mulighet til å utnytte sitt potensial til å lære og utvikle seg sammen med andre.

Alle barn og unge skal ha tilgang til jevnaldrende i sitt miljø der det er lagt til rette for faglig og sosial deltakelse. Ansatte i barnehage og skole reflekterer jevnlig over hva «inkludering» og «trygt og godt» betyr i praksis.

Inkluderende fellesskap

Et inkluderende fellesskap omfatter mange former for tilrettelegging. Det er viktig at barn og unge får medvirke og får si sin mening om hvordan de opplever å bli inkludert. Barnehagene og skolene i Drammen har søkelys på fire dimensjoner i inkluderingsarbeidet:

Den fysiske dimensjonen

Det pedagogiske arbeidet og opplæringen er organisert slik at alle barn og unge har tilgang til fellesskap med andre. Det pedagogiske tilbudet er fleksibelt organisert. I barnehagene får barna sin utvikling og læring fortrinnsvis sammen med andre barn i faste grupper. Elevene får tid sammen med hele klassen, i mindre grupper med ulike ferdighetsnivå og i mindre grupper med likt ferdighetsnivå (Udir 2024).

Den sosiale dimensjonen

Ansatte skaper et sosialt miljø som er inkluderende. Alle skal ha en reell mulighet til å være del av det sosiale fellesskapet og få utvikle sosiale relasjoner med jevnaldrende. Barnet og ungdommen opplever at det spiller en rolle for noen andre hva de gjør eller ikke gjør, og at de har noen de kan dele tanker, følelser og erfaringer med (Udir 2024).

Den faglige dimensjonen

Barn og elever har tilgang til læring og utvikling på måter som gir mening for den enkelte. De voksne legger til rette for (Udir 2024):

- varierte leke- og læringsaktiviteter
- ulike leke- og læringsarenaer
- aktiviteter og åpne oppgaver som kan mestres av alle, men på ulikt nivå
- medvirkning
- lek og læring sammen med andre

Den kulturelle dimensjonen

Barn og unge skal oppleve at de har en egenverdi. De skal ivareta og utvikle sin identitet i et mangfoldig fellesskap. Kulturell inkludering er viktig for å kunne

forstå hverandre, kommunisere på tvers av grupper og motvirke forskjeller i elevenes forutsetninger for å delta i fellesskapet (Udir 2024).

Voksenrollen

Den ansatte er betydningsfull i arbeidet med trygg og inkluderende praksis. Holdningene og kunnskapen den ansatte har, påvirker handlingene i møtet med barn og unge.

Ansatte er autoritative voksne som skaper en trygg og inkluderende praksis i barnehagene og skolene. Autoritative ansatte har kontroll, setter grenser og er forutsigbare. Samtidig viser de varme, anerkjenner barnet og ungdommen, tar barns og unges perspektiv og skaper gode relasjoner med den enkelte. De ansatte tar ansvar for relasjonen med barnet og ungdommen, og de jobber aktivt med å skape gode relasjoner mellom barna og ungdommene i leke- og læringsaktiviteter (Roland, 2021).

Ansatte i barnehage og skole skaper et miljø som er trygt og godt. Med et trygt og godt miljø mener vi at ansatte legger til rette for:

- Mestring: jeg kan lære, jeg får til noe, jeg er god nok.
- Trygghet: noen liker meg, passer på meg og hjelper meg. Jeg kan utfolde meg uten å være redd.
- Tilhørighet: jeg hører til i dette fellesskapet og det er godt å komme hit. Jeg er betydningsfull for noen andre, og noen andre betyr noe for meg.

Utvikling av kompetanse og kvalitet

I et helhetlig læringsløp skal barnehagen og skolen gi barn og elever en god start, uavhengig av bakgrunn og behov. Barnehager og skoler av høy kvalitet kjennetegnes av kompetente ansatte som bidrar til barn og unges læring og utvikling, både språklig, kognitivt og sosialt. Gode barnehager og skoler kan bidra til å utjevne sosiale ulikheter.

Arbeidet med kvalitet er en varig læringsprosess. Barnehagene og skolene jobber systematisk med å sette seg mål, gjennomføre tiltak og evaluere disse når jobben er gjort. Arbeidet krever involvering og dialog, både i egen virksomhet og med andre. Leder har en viktig oppgave i å trygge ansatte, slik at de kan gi og være mottakelige for tilbakemeldinger, og på den måten komme videre i kvalitetsutviklingsprosessen.

Kompetente ansatte og ledere med relevant faglig og pedagogisk kompetanse er en viktig forutsetning for kvalitet i et helhetlig læringsløp. Kompetansen til personalet er barnehagens og skolens viktigste ressurs, og en forutsetning for at barnehagen og skolen skal være en arena for omsorg, lek og læring. Det er helt nødvendig å skape en kultur hvor ansatte er motivert og interessert i å utvikle seg både individuelt og kollektivt for å få til et kontinuerlig kvalitetsarbeid.

Kontinuerlig kvalitetsvurdering og utvikling

Vurdering av kvalitet er et viktig element i kvalitetsutviklingen og ikke et mål i seg selv. Det er viktig å ta seg tid til jevnlig vurderinger for å finne ut hva som fungerer og hvor forbedringspotensialet ligger.

Barnehage, skole og SFO skal jevnlig vurdere kvaliteten på det pedagogiske tilbudet, og sikre at ansatte jobber i tråd med rammeplan og læreplanverk. Alle skal jobbe systematisk med kvalitetsutvikling. Ansatte, ledere, barnehage- og skoleeiere må samarbeide om å identifisere utfordringer og utvikle tiltak som bygger på forskningsbasert kunnskap og felles erfaring.

Barnehage- og skolebasert kompetanseutvikling

Alle ansatte i barnehage, skole og SFO i Drammen deltar i utviklingsprosesser på egen arbeidsplass. Hensikten er å utvikle organisasjonens samlede kunnskap, holdninger og ferdigheter om læring, utvikling, pedagogisk arbeid, undervisning og samarbeid.

Utviklingsarbeid i barnehage, skole og SFO skal bygge på det utviklingsbehovet den enkelte enhet har. Alle ansatte, med ledelsen i spissen, skal undersøke og videreutvikle egen praksis. Forskning viser at både den enkelte og organisasjonen lærer og utvikler seg best i fellesskap på arbeidsplassen. Den viktigste forutsetningen for god kvalitet er ansattes kompetanse og deres evne til å legge til rette for barns og unges læring og utvikling.

Rekruttere og beholde

Barnehager og skoler av høy kvalitet forutsetter ansatte med høy og relevant kompetanse. Det er tydelig sammenheng mellom de ansattes kompetanse i barnehage, skole og SFO - og barn og unges læring, trivsel, trygghet og mestring.

Attraktive arbeidsplasser kjennetegnes av kultur som baserer seg på tillit, åpenhet og muligheter for tverrfaglig utvikling og læring. Dette er verdier som er viktig for Drammen kommune, og er nedfelt i overordnede planer. For at kommunen skal være en interessant arbeidsplass for jobbsøkere og ansatte, er det også viktig å skape et godt omdømme. Alle ansatte er ansvarlige for å være gode ambassadører i arbeidet. Dette vises blant annet i hvordan vi omtaler kommunen, hvordan vi møter den enkelte foresatte, barn og elever i barnehage og skole, hvordan vi profilerer egen arbeidsplass og det pedagogiske og faglige innholdet.

For å beholde dyktige ansatte må det arbeides kontinuerlig med kompetanseutvikling, med særlig søkelys på et lærende profesjonsfellesskap. Tjenestene utvikler seg og behovene endres, og ansatte i barnehage, skole og SFO må hele tiden søke ny kunnskap. Derfor har kommunen utarbeidet en kompetansestrategi. Formålet med kompetansestrategien er å gi retning til arbeidet med kompetanse i tjenestene, og sikre organisasjonen god og riktig kompetanse. Kompetansestrategien retter seg mot ansatte på alle nivåer i organisasjonen.

Drammen kommune har veilederordning for nyansatte barnehagelærere og lærere i barnehage og skole. Veilederordningen gir en innføring og opplæring i viktige og sentrale temaer for det pedagogiske arbeidet. Dette sikrer en god start for den ansatte, og sørger for at det jobbes i samme retning og med felles mål.

Drammen kommune legger til rette for at ansatte som ønsker det, og har behov for det, kan søke relevant videreutdanning.

Kvalitetsutvikling av barnehager og skoler

For å sikre en kontinuerlig kvalitetsutvikling av og i barnehager og skoler, er det etablert samarbeidsarenaer og aktiviteter mellom barnehage- og skoleeier og de enkelte barnehagene og skolene. På disse arenaene blir det jobbet systematisk med kvalitetsutvikling og forbedring av den pedagogiske praksisen. PP-tjenesten skal samarbeide med og støtte barnehagene og skolene i arbeidet med å legge til rette for et godt forebyggende og inkluderende leke- og læringsmiljø. Det benyttes data og kunnskapsbasert praksis for å identifisere utfordringer og muligheter. Deretter kan skolene og barnehagene bruke disse resultatene for å sette inn tiltak som kan forbedre barn og elevers læring. Dette kan gjøres i samarbeid med PP-tjenesten.

Barnehage- og skoleeier må ha en tydelig ledelse som har god oversikt over barnehager og skoler sine utfordringer og styrker. Lederne må aktivt involvere de ansatte, og jobbe for å utvikle deres kompetanse og ferdigheter.

I Drammen har sonesamarbeidet en avgjørende rolle i kvalitetsutviklingen. I sonene samarbeider nærliggende barnehager og skoler om felles satsningsområder. Sonesamarbeidet skal styrke barnehage- og skolebasert kompetanseutvikling. Dette krever at alle lederne i sonen har et systematisk samarbeid.

For å lykkes med kvalitetsutvikling i kommunen og i de enkelte virksomhetene er det avgjørende at det er et godt og tillitsbasert samarbeid mellom barnehage- og skoleledelse og barnehage- og skoleeier.

I kvalitetsutviklingen er det viktig at man hele tiden går fra beste praksis til neste praksis. Det betyr at alle ansatte hele tiden jobber for å forbedre og utvikle både praksis og pedagogikk. Det må skapes en kultur for kontinuerlig forbedringer, og ansatte må være åpne for å lære av andre som har gode resultater.

Samarbeid, involvering og medvirkning

I organisasjonen skal alle oppleve å bli lyttet til. Det skal være trygt å si sin mening, uten å være redd for sanksjoner. Alle høres og opplever seg inkludert i fellesskapet, både barn, unge og voksne.

Barnets og elevens stemme

Barn og unge i Drammen skal medvirke i egen hverdag, og deres stemme skal tillegges vekt i samsvar med alder og modenhet. Når barn og unges stemmer blir hørt, erfarer de å bli verdsatt, og at deres meninger betyr noe. Erfaringene har en verdi her og nå, men forbereder også barn og unge på å bli ansvarlige samfunnsborgere.

Ved handlinger og avgjørelser som berører dem, skal barnets beste være et grunnleggende hensyn, jf. FNs barnekonvensjon artikkel 3. Ansatte må sette barn og elever i sentrum og identifiserer de ulike faktorene som preger deres situasjon, og hva de har med seg i sitt møte med verden.

Samarbeid og medvirkning for ansatte

Samarbeid og medvirkning i barnehage, skole og SFO skjer gjennom at ansatte jobber sammen om å vurdere og utvikle organisasjonen. Alle ansatte skal delta og bidra i prosesser der det reflekteres over egen praksis.

Medvirkningsprosesser preges av tillit, gode relasjoner og kommunikasjon. Dette gjelder både i barnehage, skole og SFO og i samarbeid med hjemmet. Tillitsapparatet og vernearbeidet er en naturlig del av medvirkningsprosessene.

Samarbeid med og involvering av foreldre

Et godt samarbeid og involvering bidrar til å bygge trygghet og tillit. Gjensidig og god kommunikasjon mellom foresatte og ansatte i barnehage og skole har positiv effekt på hvordan barn og elever trives, og på hvor godt virksomhetene lykkes med foreldresamarbeidet. Foreldrenes nærhet til, og kunnskap om eget barn er grunnlaget for samarbeidet. Samarbeidet skal være preget av god kvalitet, anerkjennelse og profesjonalitet (Udir 2018)

Samarbeid mellom hjem og barnehage/skole handler om interesse for hjelp, støtte, og tydelige forventninger til barn og elevers læring, trivsel og utvikling. Det er barnehage og skole som skal legge til rette for samarbeidet rundt barn og elever, og også ha tydelige forventninger til foreldres involvering. Videre har

barnehagen og skolen et ansvar for å sikre at informasjon og forventninger er forstått (Udir 2018)

Tverrfaglig samarbeid og laget rundt barn/elever

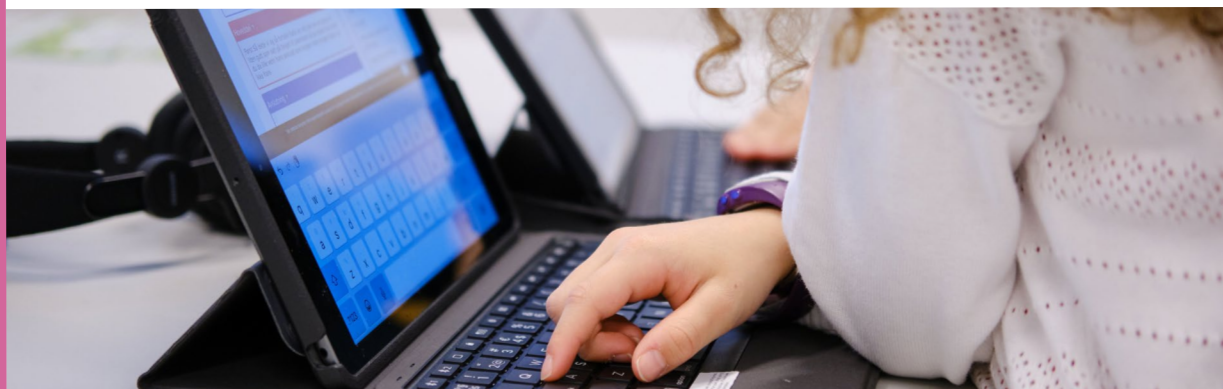
Tverrfaglige samarbeidsarenaer er en viktig forutsetning for å skape et trygt og godt barnehage-, skole- og oppvekstmiljø. Et miljø der alle blir inkludert og opplever fellesskap og mestring. Det virker forebyggende, og kan være med på å hindre at problemer hos utsatte barn og unge utvikler seg i negativ retning (Meld. St. 6 (2019-2020)).

Kommunen gir ekstra støtte og oppfølging i kortere eller lengre perioder i barn og unges liv. Kommunen tilbyr ekstra tilrettelegging og tidlig samordnet innsats for å løse sammensatte utfordringer i barnas og familiens liv. Dette forutsetter at tjenester samarbeider i et forebyggende perspektiv, og hjelper hverandre med å identifisere barn og unge med ulike utfordringer. Kommunen er spesielt oppmerksom på betydningen av tverrfaglig samarbeid i overgangssituasjoner (Meld. St. 6 (2019-2020)).

Gjennom et tett og godt samarbeid med tjenestene skal barn, unge og familien oppleve å ikke bli kasseballer mellom tjenestene. Det er derfor viktig med et helhetlig syn på barn og elevers behov. Det er også viktig at ansatte i de ulike tjenestene, både barnehagene, skolene og oppveksttjenestene, rundt barna snakker godt sammen som et lag. Alle tjenestene arbeider etter samme verdigrunnlag. De er preget av god samarbeidskultur og er godt forankret i kommunens planverk og lovverk. (Meld. St. 6 (2019-2020)).

Søkelyset på tidlig innsats, forebygging og tverrfaglig samarbeid er utgangspunkt for dagens organisering av Drammen, og bærende pilarer i kommunens styringsdokumenter. Dette ser vi blant annet gjennom Drammensmodellen med knutepunktorganisering, og den tverrfaglige samarbeidsstrukturen arenasamarbeidet. Det tverrfaglige samarbeidet skal tilrettelegge for at barn og unge får utviklet sitt potensial og mestrer fellesarenaene i barnehagen, på skolen, i fritidsaktiviteter og i nabolaget. Dette vil kunne være med på å forebygge utenforskap. (Handlingsplan for Drammens kommunes forebyggende arbeid mot omsorgssvikt og utvikling av atferdsvansker).

Kompetanse



Økt kompetanse hos barn og elever skal bidra til at de mestrer utfordringer de møter sosialt og faglig i utdanning- og yrkeslivet, og at de blir aktive samfunnsborgere.

Kvalitetsplanen prioriterer tre kompetanser: grunnleggende ferdigheter, digital dømmekraft og livsmestring. De tre kompetansene må ses på som en tydelig prioritering, men ikke som en erstatning for andre kompetanser som er beskrevet i rammeplan for barnehage og læreplanverket (LK20) for skole.

Grunnleggende ferdigheter

De grunnleggende ferdighetene er verktøy barn og unge trenger for å tilegne seg ny kunnskap og informasjon, for å forstå og reflektere over det de lærer, og for å uttrykke seg og formidle egne tanker og ideer. Grunnleggende ferdigheter er ikke statiske, men utvikles gjennom hele livet.

Grunnleggende ferdigheter er komplekse og sammensatte. De består ikke bare av enkeltstående ferdigheter, men er også avhengige av hverandre. Barnehager og skoler må derfor ha en helhetlig og systematisk tilnærming når de legger til rette for utvikling av de grunnleggende ferdighetene.

Grunnleggende ferdigheter er nødvendige for personlig utvikling, sysselsetting, sosial inkludering og aktivt medborgerskap. Dette gjelder i alle livets faser, både som barn, unge og voksne. Gode grunnleggende ferdigheter bidrar positivt til at barn og unge lever gode liv her og nå, mestrer gjennomføring av videregående opplæring, kommer seg i arbeid og blir aktive samfunnsborgere.

I rammeplan for barnehagen beskrives grunnleggende ferdigheter som at barna skal få leke og utfolde skaperglede, undring og utforskertrang. Barnehagens fysiske miljø skal være trygt og utfordrende og alle barn skal få muligheter til å delta aktivt i lek og andre aktiviteter.

I læreplanverket for skolen (LK20) er de grunnleggende ferdighetene integrert i kompetansemålene. Selv om grunnleggende ferdigheter hører hjemme i alle fag, spiller fagene ulike roller i utvikling av ferdighetene. Samarbeid om elevenes bruk og utvikling av grunnleggende ferdigheter på tvers av fag er viktig. Samarbeid vil bidra til progresjon og en helhetlig utvikling av elevenes mestring av de grunnleggende ferdighetene.

Grunnleggende ferdigheter - barnehage

Leken er barns viktigste arena og den viktigste kilden til læring og utvikling



i barnehagen. Gjennom leken utvikler barn leke-, språk- og sosioemosjonell kompetanse og motoriske ferdigheter. Gode grunnleggende ferdighetene for barn i barnehage er å kunne leke, kommunisere, utforske, bevege seg, skape og tenke. Disse ferdighetene er viktige for å hjelpe barna med å utvikle nødvendige ferdigheter for å mestre eget liv:

- Å kunne leke handler om å kunne utforske og lære gjennom lek og samspill med andre.
- Å kunne kommunisere handler om å kunne uttrykke seg og forstå andre gjennom ulike kommunikasjonsformer som språk, kroppsspråk og tegning.
- Å kunne utforske handler om å kunne undersøke og lære om verden rundt seg gjennom observasjon og eksperimentering.
- Å være i bevegelse handler om å gi barna allsidige bevegelseserfaringer.
- Å kunne skape handler om å kunne uttrykke seg og lage noe nytt gjennom ulike kunstneriske og kreative uttrykk som musikk, bevegelse, dans, drama og forming.
- Å kunne tenke handler om å kunne reflektere, resonnere og løse problemer på en kreativ og kritisk måte.

Barnehagen må arbeide systematisk med de grunnleggende ferdighetene på alle arenaene barna er, og gjennom sitt pedagogiske arbeid ivareta og stimulere barnas utvikling og progresjon av alle ferdighetene.

Grunnleggende ferdigheter – skole

Grunnleggende ferdigheter er viktige for læring og utvikling i skole, arbeid og samfunnsliv. De er nødvendige for å kunne forstå og ta til seg ny informasjon, løse problemer og kommunisere effektivt. Ferdighetene er dermed redskaper elevene bruker til å tilegne seg ny kunnskap og til å løse problemer.

De grunnleggende ferdighetene er ikke det samme som fag, men er en del av faginnholdet elevene skal lære. Ferdighetene er i seg selv viktige redskaper for læring og utvikling i alle fag, og en forutsetning for å oppnå god kompetanse i fagene. De fem grunnleggende ferdighetene for skolen er:

- Å kunne lese: Evnen til å forstå, tolke og reflektere over skriftlige tekster, illustrasjoner, symboler eller andre uttrykksmåter.
- Å kunne skrive: Evnen til å uttrykke, formidle og strukturere ideer, tanker og informasjon skriftlig.
- Å kunne regne: Grunnleggende matematiske ferdigheter, som innebærer å forstå og anvende tall og beregninger i ulike sammenhenger.
- Muntlige ferdigheter: Evnen til å lytte, forstå og uttrykke seg klart og presist i samtaler og diskusjoner.
- Digitale ferdigheter: Evnen til å bruke, forstå og kritisk vurdere digitale verktøy og medier.

Digital dømmekraft

Digital dømmekraft og kritisk tenkning er viktig for barn og unge i dagens samfunn. Evnen til å forstå og bruke digital informasjon på en ansvarlig måte er avgjørende for at barn og unge skal ha de beste forutsetninger for å navigere i det digitale landskapet. Digital dømmekraft handler om å ta gode valg ved bruk av digitale verktøy, og å ha en reflekterende tilnærming til sosiale medier, kilder, opphavsrett, personvern, plagiering, mobbing og sosial adferd på nett.

Barn og unge møter et bredt spekter av ukontrollert innhold på nett. En stadig utvikling av teknologi og digitalisering påvirker enkeltpersoner og samfunnet. Bevissthet rundt troverdig og falsk informasjon på nettet er et økende behov, for eksempel i forbindelse med kunstig intelligens. Utvikling av digital dømmekraft kan fremme kritisk tenkning, noe som er nødvendig for å navigere i et digitalt landskap der innhold kan være misvisende eller manipulert.

Denne ferdigheten understreker betydningen av etisk oppførsel på nett, og hjelper barn og unge til å forstå hvordan deres handlinger kan påvirke både seg selv og andre i det digitale samfunnet. Sosiale medier og andre digitale plattformer er viktige for sosial samhandling. En sterk digital dømmekraft forsterker en sunn og positiv samhandling i disse rommene, og reduserer antall uønskede hendelser barn og unge opplever på digitale plattformer.

Kunnskap om personvern og digital sikkerhet er nødvendig for å unngå at barn og unge deler personlige opplysninger på digitale plattformer. Å forstå at digitalt innhold kan være varig og gjenfinnbart på nett er viktig for at de skal kunne reflektere og ta kloke valg når de skal publisere noe på nettet.

Digital dømmekraft er også kunnskap som er nyttig når elever skal vurdere hvordan de effektivt kan utnytte digitale ressurser for læring og forskning. Arbeidsmarkedet blir stadig mer digitalisert, og digital kompetanse og dømmekraft er viktig forberedelse for fremtidige yrker.

Ved å utvikle digital dømmekraft, blir barn og unge bedre rustet til å møte utfordringene og mulighetene den digitale tidsalderen bringer.

Livsmestring

I livsmestring inngår også arbeid med sosial og emosjonell kompetanse.

Livsmestring

Livsmestring handler om å forstå og å kunne påvirke faktorer som har betydning for mestring av eget liv. Gjennom å arbeide med livsmestring i barnehager og skoler skal barn og unge lære å håndtere medgang og motgang. Dette skal bidra til at barn og unge får bedre fysisk og psykisk helse, og de skal klare å møte personlige og praktiske utfordringer i hverdagen. Målet med arbeidet er at barn og unge i Drammen opplever glede, trivsel, utholdenhet, nysgjerrighet og evne til fordypning (Jørgensen, 2017).

I arbeidet med livsmestring skal barnehager og skoler i Drammen lære barn og unge å:

- holde ut og ikke gi opp, trass i vansker
- mobilisere egne ressurser
- kjenne til sine sårbarheter og styrker
- bli kjent med egne og andres følelser

For å lykkes med dette må barnehagene og skolene i Drammen skape en pedagogisk kultur som gir barn og unge utfordringer på en slik måte at de gjør seg personlige erfaringer i samspill, fellesskap og vennskap. Barn og unge må møte normer og tydelige forventninger, de må bli tildelt ansvar og de må få frihet til å utforme sitt personlige bidrag. Dette lærer barn og unge best i leken og læringsprosessene der de oppdager egne ressurser, tar dem i bruk og utvikler dem videre. Derfor er det viktig at barnehager og skoler i Drammen ser viktigheten av å være prosessorienterte, der arbeidet og progresjonen vektlegges.

Sosial kompetanse

Sosial og emosjonell kompetanse består av ferdigheter som barn og unge bruker når de kommuniserer og samhandler med andre, og er derfor sentralt i arbeidet med livsmestring.

Emosjonell kompetanse er barn og elevers evne til å gjenkjenne og regulere følelser.

Barn er ikke født med sosiale ferdigheter (Ogden 2024). Det er derfor viktig at barnehager og skoler legger til rette for å at barn og unge kan utvikle disse ferdighetene. I Drammen deler vi sosial kompetanse inn i fem ferdighetsområder:

- Samarbeid – handler om å dele med og hjelpe andre, men også om å følge regler og beskjeder. Det betyr ikke at barn og unge alltid skal tilpasse seg og gjøre som de voksne bestemmer, men at de følger regler og viser at de tar hensyn til forskjeller i alder, modenhet og status. Samarbeidet mellom jevnaldrende er gjensidig og handler om å «gi» og «få».
- Selvregulering – handler om å bringe tanker og atferd under kognitiv kontroll, og særlig i situasjoner der barn blir fristet, provosert eller konfrontert. I praksis handler det om å kunne motstå fristelser, kunne vente på tur eller vente på en belønning som kommer senere.
- Selvhevdelse – vil si å hevde egne meninger, rettigheter og behov uten å krenke andre. Selvhevdelse betyr i denne sammenhengen å uttrykke uenighet, egne meninger eller rettigheter på en vennlig og ikke-konfronterende måte. Det kan dreie seg om å utfordre regler eller bestemmelser som virker urimelige, og å si ifra når en selv eller andre blir urettferdig behandlet. Det handler også om å motstå gruppepress, som når barn eller unge avslår å delta i aktiviteter de ikke aksepterer. Det handler om å protestere mot utestengelse og mobbing av jevnaldrende. Selvhevdelse handler også om å kunne presentere seg for andre, ta initiativ til en samtale eller felles aktivitet, kunne snakke positivt om seg selv, eller ta imot komplimenter.
- Empati - handler om innlevelse og medfølelse gjennom å lytte oppmerksomt og kunne se situasjoner fra andres perspektiv. Videre handler det om å forstå hvordan det er å bli avvist, miste noen en er glad i, eller å bli utsatt for negative livshendelser som en ulykke.
- Ansvarlighet – handler om å stå inne for sine meninger og handlinger, og at en uten å utsettes for press er pålitelige og til å stole på. Ansvarlige barn og unge handler ut fra forpliktende verdier og holder det de lover, ber om lov før de låner noe, følger opp avtaler og tar ansvarlige valg (Ogden 2024).

Emosjonell kompetanse

Emosjonell kompetanse er evnen til å forstå, regulere og uttrykke følelser (Eisenberg, Cumberland & Spinrad, 1998). Det vil si at dersom barn og unge klarer å forstå seg selv og kommunisere sine behov til omgivelsene på en tydelig og god måte, så har de også bedre sjanser til å bli forstått av andre.

Emosjonell kompetanse læres gjennom erfaring og mengdetrening. Det er derfor viktig, i tillegg til foreldrenes rolle, at det er en nær voksen-barn-relasjon i barnehage og skole i Drammen. Barn og unge må oppleve å møte ansatte i barnehagene og skolene som er nær nok slik at de kan uttrykke hvordan de har det, at det er ansatte som forstår hva de gleder seg over eller strever med og at de ansatte vil dem vel og forstår hva de trenger støtte til (Bølstad, Skoe og Skoe).

Alle skoler og barnehager i Drammen må jobbe systematisk med å utvikle sosiale ferdigheter og emosjonell kompetanse hos barn og unge. De må få mulighet til å øve i trygge omgivelser, de må få veiledning i ulike sosiale situasjoner og de må være omgitt av voksne som er gode rollemodeller. Dette vil gi barn og unge i Drammen et godt grunnlag for å mestre livene sine på best mulig måte.

Læringsløp Drammen

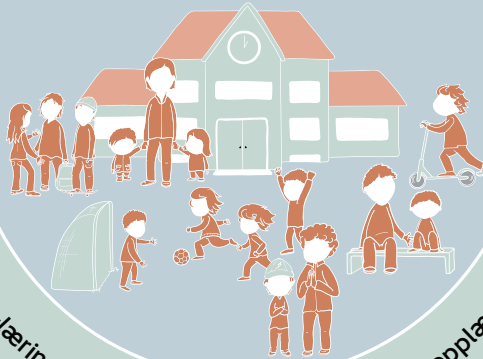
Temaplan

Grunnmur

Kompetanse

Ambisjoner

Et godt sted å leve
- der barn og voksne skaper
fremtiden sammen



PRUVA-læring. Gjennomføring av videregående opplæring.

Muntlige ferdigheter.

Medvirkning og reell deltagelse

Lek, læring, skaperglede og mestringstro.

Læringsløp Drammen

Levekår.
Utvikling av
kompetanse og kvalitet

Gode overganger i alle livets faser.

Fellesskap og tilhørighet

Digitale ferdigheter.



Digital dømmekraft.

Nærmiljøutvikling.



Å kunne skrive.

Trygt og inkluderende fellesskap.

Pålegg med frivilligheten.

Trygg og sterk hele livet.

Å kunne lese.

Menneskesyn, likeverd og mangfold.



Livsmestring.

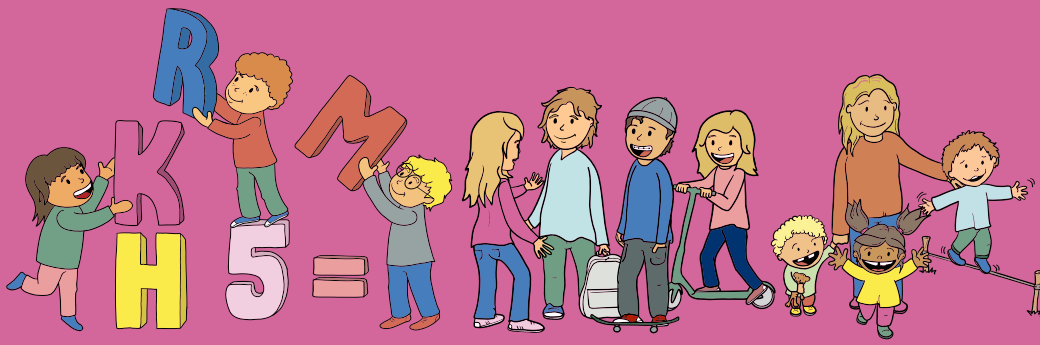
Læring, utvikling og dannning.

Alle skal med.

Trygg og inkluderende praksis

Folkehelse og livsmestring.





Ambisjoner for barnehage og skole

Bakgrunn for planen

Rammeverk og ambisjoner for kvalitetsarbeidet

Visjoner for barnehage og skole

Grunnmur

Hjørneflaggene

Kompetanse

Ambisjoner for barnehage og skole

Ambisjoner for barnehage

Ambisjoner for skole

Litteraturliste

Ambisjoner for barnehage



Ambisjon 1 for barnehage: Lekeglede

I Drammensbarnehagene opplever alle barn lekeglede!

Leken er barnas viktigste uttrykksform. Barn leker fordi det er morsomt å leke. Leken stimulerer til kreativitet, skaperglede og utforskertrang. Leken er sentral i barns spontane driv etter utvikling, og har en betydelig rolle for utviklingen av hjernen. Når barn engasjerer seg og deltar i lek utforsker og opplever barn hvordan verden er, og de kan i leken eksperimentere med ideer, roller, og få erfaringer med å forstå egen rolle overfor andre.

Leken er barnehagens viktigste aktivitet. For å lykkes med leken må personalet prioritere tid og rom til barns lek, reflektere og engasjere seg i det barna er opptatt av. Gjennom lek får vi trygge, glade, sosialt kompetente barn. Barn lærer å bygge vennskap, relasjoner og tilhørighet gjennom lek.

Satsinger i temaplanen for oppvekst og læringsløp

Barn

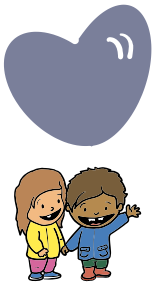
- Barns lek skal gis gode vilkår, og lekens egenverdi skal anerkjennes.
- Barn får en god barnehagehverdag preget av trivsel, vennskap og lek.

Ansatte

- Voksne gir barns lek gode vilkår og lekens egenverdi anerkjennes.
- Barn skal møte trygge, tydelige, varme og engasjerte ansatte.
- Legge til rette for læring, inkludering og mestring gjennom aktiviteter og lek i barnehage.

Drammensbarnehagene

- Barnehagen skal utvikle kompetanse og sikre nødvendig kapasitet i tjenesten.



Tiltak i kvalitetsplanen

- Implementering av verdien «Leken er vår viktigste aktivitet».
- Barnehagebasert kompetanseutvikling for alle ansatte på tema lek.
- Gjennom kvalitetsoppfølging skal barnehagene synliggjøre hvordan de jobber med lek.

Kvalitetsindikatorer

- foreldreundersøkelse
- barnesamtaler
- observasjoner

Beskrivelse av tiltakene:

Implementering av verdien «Leken er vår viktigste aktivitet».

Leken skal ha en sentral plass i barnehagen, og lekens egenverdi skal anerkjennes. Barna skal oppleve et stimulerende miljø som støtter opp om lysten til å leke, utforske, lære og mestre. Barnehagen skal bidra til at alle barn kan oppleve glede, humor, spenning og engasjement gjennom lek – alene og sammen med andre, slik at alle barn erfarer glede i leken.

De ansatte er anerkjennende, observante, støttende, aktive og bidrar til å utvikle barnas fantasifulle og kreative lek. De ansatte skal utvikle god og relevant kompetanse på barns lek og gode lekemiljøer gjennom kontinuerlig og systematisk arbeid på ulike arenaer. Leken skal ha hovedfokus når personalet reflekterer rundt barnas lekemiljø og de skal reflektere rundt egen rolle i leken. Videre må de reflektere rundt begrepet lekeglede. Til hjelp i dette arbeidet blir det utarbeidet kriterier på gode lekemiljøer.

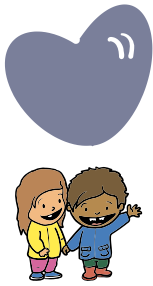
Barnehagene skal utvikle gode lekemiljøer for barna og bruke dette aktivt i det pedagogiske arbeidet.

Gode lekemiljøer gir rom for kreativitet, inspirasjon, oppmuntring, lykke og utfoldelse. Lek er en samværs- og væremåte for barn. Relasjonskompetansen barna utvikler i lek får betydning for hvordan de ser på seg selv i forhold til andre. Barnehagen skal bidra til at alle barn kan oppleve glede, trygghet, humor, spenning og engasjement gjennom lek – alene og sammen med andre, slik at alle barn erfarer glede i leken.

Når barn opplever lekeglede, bygger og styrker de sin identitet og selvfølelse. Når barn leker, opplever de mestring og glede. Humor i lek er viktig og gir barna livsglede og overskudd. Det er viktig at lekenheten ikke tar slutt, men varer hele livet.

Kjennetegn på lekeglede:

- Barnehagemiljøet er preget av glede, humor, spenning og engasjement.
- Barnehagemiljøet er trygt og godt og barna er åpne, lekne og glade.
- Personalet gir leken en sentral plass gjennom hele dagen.
- Anerkjennende og observante ansatte er tett på barna.
- De ansatte er inkluderende, og lekemiljøet er dynamisk.
- De voksne er støttende, aktive og bidrar til å utvikle barnas fantasifulle og kreative lek.



I Drammensbarnehagene opplever alle barn et trygt og inkluderende fellesskap der mangfold er en ressurs!

Barnehagene skal både være et utfordrende og trygt sted å være for barn. Å ha et trygt og godt barnehagemiljø innebærer at barna skal ha et barnehagemiljø som fremmer helse, trivsel, lek og læring. De ansatte skal ivareta barna og skape et raust og støttende miljø. Det er derfor viktig at alle mennesker verdsettes for den de er og for sitt potensial.

Satsinger i temaplanen for oppvekst og læringsløp

Barn

- Barn opplever trygge og gode barnehagemiljøer.
- Barn opplever mestring og inkludering.
- Alle barn blir sett og fulgt opp.

Ansatte

- Voksne tar ansvar for å etablere gode relasjoner til barn.
- Voksne legger til rette for at barn skal utnytte sine ressurser.

Drammensbarnehagene

- Barnehagene skal skape trygge barnehagemiljø.
- Barnehagene skal systematisk forebygge utenforskap og passivitet.

Tiltak i kvalitetsplanen

- Drammensbarnehagene skal utarbeide og implementere en handlingsplan for trygt og godt barnehagemiljø, der verdien «Et inkluderende fellesskap ligger til grunn for alt vi gjør» er sentral. Barnehagen skal legge til rette for et lekemiljø som synliggjør mangfoldet i barnegruppen, personalet og samfunnet.
- Barnehagene skal jobbe med barnehagebasert kompetanseutvikling for alle ansatte på temaet trygt, inkluderende og dynamisk leke- og læringsmiljø. Drammensbarnehagene skal videreutvikle et veiledningsteam for å støtte barnehagene for å se lek, språk og inkluderende fellesskap ses i

sammenheng.

Kvalitetsindikatorer

- foreldreundersøkelse
- evalueringer
- observasjoner

Beskrivelse av tiltakene:

Personalet skal utarbeide og iverksette en handlingsplan for trygt og godt barnehagemiljø, der verdien «Et inkluderende fellesskap ligger til grunn for alt vi gjør» er sentral.

Et trygt og godt barnehagemiljø innebærer at barnet selv opplever at det er trygt og godt i barnehagen, at det er inkludert i barnegruppen, og at det å gå i barnehagen er en positiv opplevelse og noe barn ser fram til.

Barnehagen skal arbeide for å fremme vennskap og fellesskap for å redusere risikoen for at enkelte barn opplever utenforskap. Handlingsplan og rutiner for et trygt og godt barnehagemiljø skal aktivt og kontinuerlig arbeides med i den enkelte barnehage. Handlingsplanen og rutinene skal brukes i det daglige pedagogiske arbeidet. I tillegg skal kvaliteten videreutvikles gjennom arbeidet med Kompetanseløftet og Oppvekstreformen.

Personalet skal legge til rette for et lekemiljø som synliggjør mangfoldet i barnegruppen, personalet og samfunnet.

Verdien skal være synlig i her og nå situasjoner sammen med barna. Samtidig skal personalet kontinuerlig og systematisk arbeide med temaet i ulike typer møter for å skape felles forståelse for et inkluderende fellesskap betyr og hvordan verdien skal ligge til grunn for alt vi gjør. Veiledningen må blant annet skje i det daglige læringsfellesskapet.

Inkluderende fellesskap skal være ett av hovedfokusene når personalet reflekterer rundt barnas barnehagemiljø og når de reflekterer rundt egen rolle i samvær med barna. Personalet må jobbe med verdier og holdninger for å sikre at mangfold er en ressurs hos barn, ansatte og foreldre.

Barnehagene skal jobbe med barnehagebasert kompetanseutvikling for alle ansatte på temaet trygt, inkluderende og dynamisk leke- og læringsmiljø.

Barnehagene og barnehageeier skal gjennom kontinuerlig og systematisk arbeid etablere gode rutiner for refleksjon og god pedagogisk praksis rundt arbeidet med trygt og godt barnehagemiljø. Personalet skal arbeide forebyggende for å fremme barns helse, trivsel, lek og læring. Alle ansatte plikter å følge med på hvordan barna har det og skal gripe inn dersom et barn utsettes for krenkelser.

Handlingsplan og rutiner for et trygt og godt barnehagemiljø skal aktivt og kontinuerlig arbeides med i den enkelte barnehage. Handlingsplanen og rutinene skal brukes i det daglige pedagogiske arbeidet. I tillegg skal kvaliteten videreutvikles gjennom arbeidet med Kompetanseløftet og Oppvekstreformen.

Det skal videreutvikles et veiledningsteam for å støtte barnehagenes personale i å se lek, språk og inkluderende fellesskap i sammenheng.

Veiledningsteamet skal hjelpe barnehagene til å skape felles forståelse for hva et inkluderende fellesskap betyr og hvordan verdien skal ligge til grunn for alt vi gjør. Inkluderende fellesskap skal være ett av hovedfokusene når personalet reflekterer rundt barnas barnehagemiljø og når de reflekterer rundt egen rolle

i samvær med barna. Barnehagen må jobbe med verdier og holdninger for å sikre at mangfold er en ressurs hos barn, ansatte og foreldre.

Ledelsen i barnehagen må legge til rette for at personalet får økt sin kompetanse på trygt og godt barnehagemiljø og inkluderende fellesskap. For å igangsette arbeidet med inkluderende fellesskap vil veiledere fra blant annet Pedagogisk fagteam og Digitalisering og utvikling bidra inn i arbeidet.

Kjennetegn på trygt og godt barnehagemiljø:

- Barnehagemiljøet fremmer helse, trivsel, lek og læring.
- Barnehagen fremmer aktivt vennskap og fellesskap for alle barn og barna opplever medvirkning i egen hverdag.
- Personalet skaper gode, inkluderende og anerkjennende fellesskap der alle barn opplever å bli sett, hørt og å høre til.
- Personalet tar ansvar for å være støttende og bygger gode relasjoner til, mellom barn og har et godt foreldresamarbeid.
- Personalet er trygge og tilstedeværende, og skaper et autoritativt barnehagemiljø, gjennom å være varme og grensesettende.
- Personalet har god regelverkskompetanse på psykososialt barnehagemiljø og forebygger, følger med, griper inn mot krenkelser, undersøker og iverksetter tiltak i henhold til aktivitetsplikten.

Ambisjon 3 for barnehage: En god start på livet



I Drammensbarnehagene utvikler alle barn en kompetanse som gir en god barndom her og nå, og en god start på livet!

Barndommen har egenverdi, og barnehagen skal ha en helhetlig tilnærming til barnas utvikling. Barndommen er en viktig del av hvordan vi utvikler oss som mennesker, og den er selve grunnmuren for livet senere. En solid kompetanse vil være grunnlaget for at barna best mulig vil oppleve en god barndom, samtidig som de vil stå godt rustet for aktiv deltakelse i samfunnet.

Satsinger i temaplanen for oppvekst og læringsløp

Barn

- Sikre god kompetanse for alle barn innenfor de grunnleggende ferdighetene.

Ansatte

- Barndommens egenverdi skal anerkjennes og gis gode vilkår.

Drammensbarnehagene

- Utvikle kompetanse og sikre nødvendig kapasitet i tjenestene.
- Overgangsrutiner skal sikre sammenhengende og gode overganger fra barnehagestart til skole/SFO.

Tiltak i kvalitetsplanen

- Implementere verdien «Barnets beste ligger alltid til grunn for vår praksis.»
- Barnehagene tar i bruk veilederen «Veileder for vurdering av metoder, programmer og verktøy i barnehagene i Drammen».
- Barnehagene skal i samarbeid med Pedagogisk fagteam videreutvikle språklige ressurser til bruk i alle barnehagene. Barnehagene skal bruke bildestøtte og alternativt supplerende kommunikasjon som en del av det pedagogiske arbeidet for barn som trenger det.



- Alle barnehagene skal ha et systematisk arbeid rundt sosioemosjonell utvikling for alle barn.
- Jobbe med barnehagebasert kompetanseutvikling for alle ansatte på temaet barns grunnleggende ferdigheter.
- Samarbeide om gode overganger – begynneropplæring – lekens rolle i SFO/ skole.

Kvalitetsindikatorer

- foreldreundersøkelse
- observasjoner
- barnesamtaler

Beskrivelse av tiltakene:

Iverksette verdien «Barnets beste ligger alltid til grunn for vår praksis.»

En kompetanse med gode grunnleggende ferdigheter, god sosioemosjonell kompetanse, digital dømmekraft og ferdigheter til å mestre livets utfordringer vil være med å bidra til en god barndom her og nå, og en god start i livet og barnas læringsløp. I barnehagen blir grunnlaget for barnas livslange læring og utvikling lagt. Ved at barna opparbeider en solid kompetanse tidlig, sikrer vi at barna har utviklet kunnskap, ferdigheter og holdninger som støtter de her og nå og videre utvikling og læring. Gode opplevelser og erfaringer i barndommen gir avtrykk og har betydning for hvordan vi mestrer livene våre.

Barnehagene tar i bruk veilederen «Veileder for vurdering av metoder, programmer og verktøy i barnehagene i Drammen».

Barnehagene må arbeide systematisk med språk og kommunikasjon hos alle barn. Språk er grunnleggende for at barn skal kunne gi uttrykk for egne opplevelser og følelser. Når barn ikke har språk må barnehagene gi disse barna hjelp og støtte til å kunne uttrykke seg på andre måter, gjennom blant annet bruk av bildestøttene kommunikasjon og alternativt supplerende kommunikasjon. Veilederen for «vurdering av metoder, programmer og verktøy i barnehagene i Drammen» vil være materiell som kan støtte barnehagene i sitt pedagogiske arbeid.

Barnehagene skal i samarbeid med veiledere videreutvikle språklige ressurser til bruk i alle barnehagene.

Dette kan eksempelvis være bildestøtte som en del av det pedagogiske arbeidet. Ledelsen i barnehagen må legge til rette for at personalet får økt sin kompetanse på barns læring og utvikling, samtidig som gjennomføringen må gjøres på barnas premisser.

Alle barnehagene skal ha et systematisk arbeid rundt sosioemosjonell utvikling for alle barn. Jobbe med barnehagebasert kompetanseutvikling for alle ansatte på temaet barns grunnleggende ferdigheter.

Barnehagebasert kompetanseutvikling må også ha søkelys på barns utvikling og læring gjennom språkarbeid for alle barn. I tillegg er det viktig å jobbe systematisk med barns sosioemosjonelle utvikling gjennom å støtte, oppmuntre og hjelpe de til å sette ord på egne følelser, regulere de og utvikle impuls kontroll. Videre må det pedagogiske arbeidet være preget av støttende og anerkjennende voksne som hjelper og støtter barn til å utvikle empati og et positivt syn på seg selv.

Samarbeide om gode overganger – begynneropplæring – lekens rolle i SFO/skole.

Barn i barnehage opplever flere overganger i sitt læringsløp. Et godt arbeid med overganger vil skape mest mulig kontinuitet og trygghet både for barn og deres foreldre. Det er viktig at det er et godt samarbeid innad i barnehagen, fra for eksempel småbarnsavdeling til storbarnsavdeling, og fra barnehagen til SFO/skolen. Et godt samarbeid mellom barnehage og SFO/skole vil kunne sørge for at barnet opplever mest mulig trygghet i selve overgangen og i sitt læringsløp. Det vil gjøre at utryggheten som flere vil kunne kjenne på bli minimert. Ved gode overganger innad i barnehagen og mellom barnehage og skole må det legges til rette for et godt arbeid slik at barna kan mestre overgangene og samtidig oppleve at de kommer styrket gjennom dem. Det er viktig at barn får en god start både sosialt og faglig.

Kjennetegn på barnas kompetanse

- Barna har skaperglede og utforskertrang.
- Barna viser omsorg for hverandre og mestrer å møte motstand samtidig som de selv klarer å sette grenser for seg selv.
- Barna har progresjon i sin utvikling og barna opplever omsorg og nærhet fra de ansatte.
- Barna møter et utviklende og utfordrende miljø hvor trivsel, omsorg og lek settes i fokus.



I Drammensbarnehagene er ansatte den viktigste ressursen, og vi utvikler oss sammen slik at barn, foresatte og samarbeidspartnere møter kompetente og trygge ansatte!

I Drammensbarnehagene opplever personalet et profesjonsfelleskap hvor faglig og personlig utvikling er en viktig del av arbeidet med barna. Gjennom faglig og personlig utvikling vil de ansatte bli kompetente og trygge i møte med både barn, foresatte og andre samarbeidsparter. I Drammensbarnehagene videreutvikles og forbedres praksis i fellesskap der vi utfordrer praksis og lærer sammen.

Satsinger i temaplanen for oppvekst og læringsløp

Barn

- barn skal oppleve sammenhengende og gode overganger

Ansatte

- har riktig og tilstrekkelig kompetanse på rett sted

Drammensbarnehagene

- sikre at det er trygge og gode barnehagemiljøer
- utvikler kompetanse og sikrer nødvendig kapasitet i tjenestene
- oppmuntre og legge til rette for at alle skal ta utdanning og utnytte sine ressurser
- sikre at det er riktig og tilstrekkelig kompetanse på rett sted

Tiltak i kvalitetsplanen

- Utvikle en systematisk kompetanseutviklingsplan og helhetlig rekrutteringsstrategi slik at vi rekrutterer mer fra «egne rekker».

- Sikre og videreutvikle god oppfølging av nyutdannede barnehagelærere.
- Gjennom kvalitetsoppfølging skal barnehagene synliggjøre hvordan de jobber med personalutvikling og foreldresamarbeid.
- Ta i bruk «Landingssiden for barnehage og skole» for aktivt å utvikle egen praksis.

Kvalitetsindikatorer

- Flere barnehagelærere tar videreutdanning.
- Flere barne- og ungdomsarbeidere tar fagskole.
- Flere barne- og ungdomsarbeidere tar barnehagelærerutdanning.
- Flere pedagogiske medarbeidere tar barnehagefaglig grunnkompetanse (e-læring).
- Flere pedagogiske medarbeidere tar barne- og ungdomsarbeiderutdanning eller barnehagelærerutdanning.
- Alle barnehagene jobber med barnehagebasert kompetanseutvikling.

Beskrivelse av tiltakene:

Utvikle en systematisk kompetanseutviklingsplan og helhetlig rekrutteringsstrategi slik at vi rekrutterer mer fra «egne rekker».

Barnehageeier utvikler en systematisk kompetanseutviklingsplan og videreutvikler rekrutteringsstrategien. Det er utfordrende å rekruttere kvalifisert personale til barnehagene. Det er derfor være avgjørende å øke kompetansen blant egne ansatte. Dette vil gjøre at barnehagene over tid vil kunne beholde flere av de som har tatt både grunn-, videre- og etterutdanning som er relevant for våre barnehager.

Individuelt: Barnehageeier skal i samarbeid med barnehagene legge til rette for at de som ønsker det kan ta grunnkompetansekurs, barne- og ungdomsarbeiderutdanning, utdanning som barnehagelærer på deltid, videreutdanning, etterutdanning, mastergrader og doktorgrader.

Kollektivt: Barnehageeier skal i samarbeid med barnehagene legge til rette for og videreutvikle at barnehagebasert kompetanseutvikling er en del av kvalitetsarbeidet i barnehagene knyttet opp mot grunnmuren og verdiene for barnehagene.

Sikre og videreutvikle god oppfølging av nyutdannede barnehagelærere.

God oppfølging av nyutdannede barnehagelærere er nøkkelen til å rekruttere og beholde barnehagelærere. Drammen kommunes tilbud til de nyutdannede barnehagelærere bidrar til å gi dem en god start på yrkeslivet og til å gjøre Drammensbarnehagene til en attraktiv arbeidsplass. Den enkelte barnehage legger til rette for veiledning fra profesjonsveiledere, og det gjennomføres faglige nettverk på tvers av barnehagene i kommunen.

Gjennom kvalitetsoppfølging skal barnehagene synliggjøre hvordan de jobber med personalutvikling og foreldresamarbeid.

I Drammensbarnehagene er ansatte den viktigste ressursen, og vi utvikler oss sammen slik at barn, foresatte og samarbeidspartnere møter kompetente og trygge ansatte!

Foresatte er en viktig ressurs i arbeidet med barna. De vil kunne bidra med kunnskap om sitt barn, slik at riktige og gode tiltak gis overfor det

enkelte barn og overfor hele barnegruppa. Både Pedagogisk fagteam, PPT, helsestasjon, barnevern og helsefremmende tjenester og andre vil være gode samarbeidsparter og støttespillere for personalet i barnehagene, slik at de videreutvikler og øker sin kompetanse.

Kjennetegn:

- Ansatte opplever at de har bedre kunnskap om barn og deres utvikling.
- Barnehagene har flere ansatte med kvalifisert utdanning og kompetanse.

Ta i bruk «Landingssiden for barnehage og skoler».

Alle ansatte skal kjenne til siden, og aktivt benytte innholdet til å utvikle seg selv og sin egen praksis.

Ambisjoner for skole



Ambisjon 1 for skole: Trygt og inkluderende fellesskap

I Drammensskolen opplever alle elever et trygt og inkluderende fellesskap der mangfold er en ressurs.

Beskrivelse og ønsket effekt

I Drammensskolen skal det være et inkluderende og støttende fellesskap som fremmer helse, trivsel og læring. Alle elever skal oppleve å være en betydningsfull del av fellesskapet. For at elever skal ha det trygt og godt skal alle oppleve mestring, tilhørighet og trygghet hver dag. Dette må skje i robuste fellesskap som omfatter de fire dimensjonene for inkludering:

- Fysisk dimensjon: hvor og hvordan eleven får sin opplæring.
- Sosial dimensjon: relasjonen mellom elev-elev og voksen-elev.
- Faglig dimensjon: faglige og metodiske tilpasninger.
- Kulturell dimensjon: mangfoldige fellesskap der elever utvikler og ivaretar sin identitet, samtidig som de kommuniserer og medvirker ut fra sine forutsetninger.

Satsinger i temaplanen for oppvekst og læringsløp

Elev

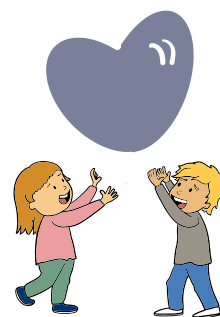
- Legge til rette for at barn og elever får sin læring og utvikling i det ordinære tilbudet.
- Legge til rette for at barn og unge skal oppleve sammenhengende og gode overganger.

Ansatte

- Voksne tar ansvar for å etablere gode relasjoner til barn og ungdom.
- Styrke de voksne i foreldrerollen.
- Legge til rette for at barn og unge skal oppleve sammenhengende og gode overganger.

Drammensskolen

- Utvikler kompetanse og sikrer nødvendig kapasitet i tjenestene.



- Ha sosialfaglige stillinger på barneskoler.
- Sikre trygge og gode barnehage- og skolemiljø ved at tjenestene har riktig og tilstrekkelig kompetanse på rett sted.

Tiltak i kvalitetsplanen

- Alle elever i Drammenskolen møter autoritative voksne som gir god emosjonell støtte.
- Alle elever opplever reell medvirkning, blir lyttet til, har innflytelse og er med på å påvirke det som angår dem i skolehverdagen.
- Skoleeier sikrer at ansatte i Drammenskolen bruker de fire dimensjonene for inkludering i planlegging av aktiviteter.
- Alle elever i Drammensskolen møter trygge og gode klasseledere.
- Implementering av skolens plan for trygt og godt skolemiljø.
- Drammensskolen utarbeider en veileder for hjem-skolesamarbeid, for å sikre god kommunikasjon og samarbeid mellom hjem og skole.
- Det utarbeides praksis og rutiner som sikrer gode sammenhenger i ulike overganger i læringsløpet.

Kvalitetsindikatorer

- elevundersøkelsen (andel elever som opplever mobbing, elevers opplevelse av støtte fra lærer)
- fravær (endring i fravær fra 7.-8. trinn)
- foreldreundersøkelsen
- trivselsundersøkelser
- innmeldinger i EQS
- fagsamtaler med skolen
- andel elever med spesialundervisning etter enkeltvedtak, som får spesialundervisning hovedsakelig i (den ordinære) klassen

Beskrivelse av tiltakene:

Alle elever i Drammensskolen møter autoritative voksne

I Drammen skal alle barn og unge møtes av autoritative ansatte fordi det har positiv effekt på elevenes sosiale og emosjonelle utvikling. I det autoritative perspektivet er det to sentrale dimensjoner; 1. relasjonsvarme og 2. tydelighet, krav og forventninger. For å være en autoritativ voksen må den voksen kunne balansere disse to slik at det er en dynamikk mellom relasjon og krav/forventninger i møte med elevene. Den autoritative voksne befinner seg høyt på begge disse dimensjonene, og den utfører en «varm grensesetting» (Roland, 2021).

Alle skolene i Drammen jobber systematisk med å utvikle sosiale ferdigheter og emosjonell kompetanse hos barn og unge. Skolens ansatte vil gjennomgå opplæring og kompetanseheving knyttet til autoritativ tilnærming. Skolens ansatte vil få kompetanseheving knyttet til autoritativ tilnærming. Dette innebærer å utvikle ferdigheter i det å bygge relasjoner, bruke anerkjennende kommunikasjon, ha gode strukturer slik at den ansatte skaper trygghet og

forutsigbarhet i klasserommet og kan håndtere elevatferd. Gjennom den autoritative voksenstilen vil elevene ha gode rollemodeller med hensyn til sosiale - og emosjonelle ferdigheter, og vil være viktig for det systematiske arbeidet skolene skal gjøre med å utvikle elevenes sosiale- og emosjonelle kompetanse.

Alle elever i Drammensskolen opplever reell medvirkning, blir lyttet til, har innflytelse og er med å påvirke det som angår dem i skolehverdagen.

Ved å styrke elevmedvirkningen ønsker vi å fremme en inkluderende skolekultur, hvor elevenes stemmer blir hørt og deres perspektiver tas på alvor. Elever som har mulighet til å medvirke i skolen er mer motiverte, lærer mer og har et bedre skolemiljø. For å sikre dette må skolene videreutvikle gode arenaer for samarbeid mellom elever, lærere og andre voksne som er involvert i skolen.

De ansatte jobber sammen og deler erfaringer, de lærer av hverandre og utvikler nye ideer for å fremme elevmedvirkning. Elevene får opplæring, veiledning og støtte i når og hvordan de kan medvirke, hvorfor det er viktig at de medvirker, slik at de blir trygge på egen rolle og muligheter for medvirkning.

Skoleeier sikrer at ansatte i Drammensskolen bruker de fire dimensjonene for inkludering i planlegging av aktiviteter.

Ansatte i Drammensskolen skal være bevisste på de fire dimensjonene for inkludering i planlegging og gjennomføring av aktiviteter for å skape en mer inkluderende skole for alle elever. Sosial og emosjonell kompetanse er viktig for elevenes trivsel, læring og utvikling. Når elevene har god sosial og emosjonell kompetanse, er de i bedre i stand til å:

- samarbeide med andre
- løse konflikter på en konstruktiv måte
- ta vare på seg selv og andre

Det gis kompetanseheving knyttet til inkludering, og skolen har plan for systematisk arbeid med både sosiale, faglige, kulturelle dimensjoner. For å sikre at skolene jobber med utvikling av sosial og emosjonell kompetanse hos elevene må ansatte få mulighet til kompetanseheving innenfor aktuelle temaer.

Skolenes arbeid med samarbeidslæring vil kunnestøtte i dette arbeidet.

Alle elever i Drammensskolen møter trygge og gode klasseledere.

Gode klasseledere er lærere som gir emosjonell støtte ved å skape et positivt klima, viser sensitivitet for elevenes behov og verdsetter elevenes livsverden. De organiserer undervisningen ved å håndtere elevatferd, skaper gode overgangssituasjoner, har høy grad av elevaktivitet og minst mulig negativt klima i fellesskapet. De gir god læringsstøtte der de blant annet skaper gode vurderingssituasjoner, har variasjon i undervisningen, har søkelys på ulike læringsstrategier og skaper god undervisningsdialog mellom elever (Universitetet i Stavanger). Gode klasseledere bidrar til å skape en skole som er trygg, inkluderende og støttende for alle elever.

Alle skolene i Drammen jobber systematisk med å utvikle sosiale ferdigheter og emosjonell kompetanse hos barn og unge. Elevene må få mulighet til å øve i trygge omgivelser, de må få veiledning i ulike sosiale situasjoner og de må være omgitt av voksne som er gode rollemodeller.

Implementering av skolens plan for trygt og godt skolemiljø.

Skolens plan for trygt og godt skolemiljø beskriver skolens mål, rutiner og tiltak for å ivareta elevens rett til trygt og godt skolemiljø. Planen er forankret i skolens verdier og i opplæringsloven, og inneholder en forbyggende del og en del som omhandler aktivitetsplikten.

Skolene har laget lokal plan med bakgrunn i kommunens Handlingsplan for trygt og godt skolemiljø (EQS). Det er skoleeiers ansvar at alle skolene har laget en lokal plan, og at denne er forankret i opplæringsloven og kommunens styringsdokumenter. Skoleeier har ansvar for å iverksette den kommunale Handlingsplanen på alle skoler, og skolen har ansvar for å iverksette skolens lokale plan slik at alle ansatte har kompetanse og kan rutinene som gjelder trygt og godt skolemiljø på skolen.

Drammensskolen utarbeider en veileder for hjem-skolesamarbeid, for å sikre god kommunikasjon og samarbeid mellom hjem og skole.

I grunnmuren for Drammensskolen står det at foreldre er en ressurs i skolens oppdrag med både utdanning og danning. Et godt samarbeid mellom hjem og skole er viktig for elevenes trivsel, mestring og læring. Foreldre skal oppleve at de blir involvert og kan bidra aktivt i elevenes skolegang. Dette forutsetter god kommunikasjon og gjensidig tillit (LK20).

God kommunikasjon er et av våre viktigste verktøy for å lykkes med foreldresamarbeidet, og i Drammensskolen skal dialogen preges av god kvalitet, anerkjennelse og profesjonalitet. Veilederen vil være med på å styrke ansattes kompetanse til å kommunisere godt og tilpasset om elevens sosiale og faglige læring. Skolen lager strukturer slik at foreldrene er med å skape sterke fellesskap der det er plass til alle.

Drammensskolen sikrer gode overganger for elevene.

Drammensskolen sikrer gode overganger for elevene ved å legge til rette for at elevene opplever mestring når de går fra det kjente til det ukjente. Kommunen har utarbeidet overgangsrutiner. Det utarbeides også en veileder som skal sikre godt innhold og kvalitet i overgangene.

Planene skal sikre at skolens ledelse legger til rette for god planlegging, god informasjonsoverføring og samarbeid på tvers av nivåer og fag, samtidig skal det være tydelighet på hva som kjennetegner god kvalitet i overgangene. Forutsigbarhet og medvirkning bidrar til å skape trygghet og opplevelsen av å få støtte til å finne seg til rette i nye omgivelser.

Skoleeier skal følge opp og veilede, samt støtte skolene i å ha god kvalitet og en felles praksis som ivaretar kontinuitet i opplæringsløpet. Skoleeier etablerer samarbeidsarenaer som ivaretar samarbeid og medvirkning med alle som er involvert i overgangene.

Ambisjon 2 for skole: Praktisk, relevant, utfordrende, variert og aktiv læring



I Drammensskolen opplever elever læringen som praktisk, relevant, utfordrende, variert og aktiv (PRUVA).

Beskrivelse og ønsket effekt

Drammensskolen skal gjenspeiles av et sosiokulturelt læringssyn.

Sammen med samarbeidslæring bygger PRUVA mestring, motivasjon og lærelyst, som er viktig for elevens læring, utvikling og danning.

Drammensskolens målsetting er at alle elever skal oppnå sitt fulle potensial. Elevene møter ansatte som tilpasser undervisningen, har høye forventninger og gir realistiske utfordringer. Dette bidrar til at elevene opplever mestring og tro på at innsats nytter.

Satsinger i temaplanen for oppvekst og læringsløp

Elev

- Legge til rette for at barn og elever får sin læring og utvikling i det ordinære tilbudet.
- Sikre god kompetanse for alle barn innenfor de grunnleggende ferdighetene.
- Barns lek skal gis gode vilkår og lekens egenverdi skal anerkjennes.

Ansatte

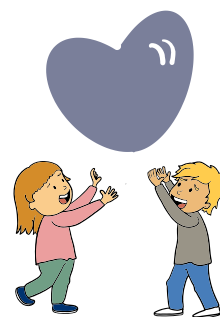
- Voksne tar ansvar for å etablere gode relasjoner til barn og ungdom.

Drammensskolen

- Gjør undervisningen praktisk, relevant, utfordrende, variert og aktiv.

Tiltak i kvalitetsplanen

- Det utvikles felles forståelse for hva som kjennetegner praktisk, relevant, utfordrende, variert og aktiv undervisning (PRUVA). Det utvikles en verktøykasse med metoder og ressurser for tilrettelegging for slik undervisning.



- Prinsippene for samarbeidslæring innføres i Drammensskolen for å fremme elevenes læring og utvikling.
- Drammensskolen utvikler en læringsfremmende vurderingspraksis som gir elevene mulighet til å vise kompetansen sin på flere måter.
- Skolen skal innføre og utvikle systemer og prinsipper for samarbeid om planlegging og gjennomføring av undervisningen.
- Utvikle morgendagens klasserom som legger til rette for en praktisk og variert undervisning. Hele nærmiljøet benyttes for å øke variasjonen i elevenes lærings- og metstringsarenaer.

Kvalitetsindikatorer

- elevundersøkelsen
- eksamensresultat (gjennomsnitt av resultat av skriftlig eksamen, andel elever med over 30 grunnskolepoeng)
- fullføring av videregående skole

Beskrivelse av tiltakene:

Det utvikles felles forståelse for hva som kjennetegner praktisk, relevant, utfordrende, variert og aktiv undervisning (PRUVA). Det utarbeides en verktøykasse med metoder og ideer for tilrettelegging for slik undervisning

PRUVA er prinsipper for hva som skal prege undervisningen i Drammensskolen. PRUVA er en tilnærming som ikke bare setter søkelys på hva elevene skal lære, men også hvordan elevene skal lære.

PRUVA er:

- **Praktisk:** Elevene lærer gjennom å gjøre, noe som utvikler problemløsningsevner og kreativitet.
- **Relevant:** Eleven opplever undervisningen som nyttig og viktig, noe som gir økt motivasjon, utvikler kritisk tenking og evnen til å se sammenhenger.
- **Utfordrende:** Elevene får mulighet til å strekke seg og lære nye ting, de får erfare at innsats er nødvendig og nytter, og utvikler selvtillit og tro på seg selv.
- **Variert:** bidrar til at elevene får ulike veier til læring, og utvikler ulike læringsstrategier, opprettholder engasjement og motivasjon.
- **Aktiv:** Elevene involveres i læringsprosessen, gjør det lettere å forstå og huske det de har lært, utvikler problemløsnings- og samarbeidsevner, og evne til å ta medansvar for egen læring.

Skolene må ha felles forståelse for hva PRUVA er og hvordan undervisningen kan tilrettelegges. Skoleeier skal bidra til at verktøy og varierte metoder blir gjort kjent og deles. Det skal legges vekt på metodebevissthet og hvordan ulike metoder kan brukes for ulike læringsprosesser. Forståelse for hvordan læringsmål og metodevalg henger sammen vil bidra til bevisste valg i planleggingen av undervisningen. Metoder og prinsipper som prøves ut og tas i bruk skal være forskningsbaserte. Prosessen skal involvere alle trinn, og det skal legges vekt på samarbeid i sonene slik at elevene opplever både progresjon, helhet og sammenheng.

Prinsippene for samarbeidslæring innføres i Drammensskolen for å fremme elevenes læring og utvikling.

Samarbeidslæring er en pedagogisk tilnærming som tar sikte på å utvikle sosial og faglig kompetanse. Samarbeidslæring har positiv effekt på elevenes læring, ferdigheter i problemløsning og kritisk tenkning, motivasjon og engasjement og utvikling av sosiale ferdigheter.

Kommunens rammer for samarbeidslæring tydeliggjør forventet praksis i Drammensskolen. Det gjennomføres kompetansehevingstiltak som gir ansatte kunnskap om samarbeidslæringens prinsipper og metoder. Det settes av tid i profesjonsfellesskapet til å prøve ut, evaluere og videreutvikle ønsket praksis. Lærerne må ha tilgang på ressurser og materiell som støtter dem i arbeidet.

Drammensskolen utvikler en læringsfremmende vurderingspraksis som gir elevene mulighet til å vise kompetansen sin på flere måter.

En læringsfremmende vurderingspraksis gjenspeiler et bredt vurderingsbegrep der det er glidende overganger mellom vurdering, undervisning og veiledning. Det innebærer systematikk i gjennomføring av opplæringen, med samspill mellom lærer og elev, der det også gis kontinuerlige tilbakemeldinger som en integrert del av undervisningen. Læringsfremmende vurderingspraksis har som prinsipp at elevene involveres i vurdering av eget arbeid, reflekterer over egen læring og faglige utvikling, og på den måten utvikler forståelse for egne læringsprosesser. Dette vil bidra til økt selvstendighet og mestringsfølelse. Elevene må vite hva de skal lære, hva som er forventet av dem og få veiledning om hvordan de kan øke kompetansen sin.

Arbeidet med en læringsfremmende vurderingspraksis må sees i sammenheng med andre tiltak rettet mot elevens læring og utvikling. Gjennom arbeid med faglige utfordringer, varierte aktiviteter, mestring av ulike læringsstrategier, samarbeidslæring og kritisk tenking vil elevene få mulighet til å vise kompetansen sin på ulike måter og få økt kunnskap om hvordan de lærer best.

Skoleeier skal legge til rette for at det utarbeides et rammeverk som beskriver prinsipper for læringsfremmende vurderingspraksis i Drammensskolen. Utarbeiding av rammeverket skal skje med stor grad av medvirkning og gjennomføres gjennom faglig oppdatering, utprøving og evaluering. Metoder og prinsipper som prøves ut og tas i bruk skal være forskningsbaserte. Prosessen skal involvere alle trinn, og det skal legges vekt på samarbeid i sonene slik at elevene opplever både progresjon og helhet og sammenheng i vurderingspraksisen.

Skolen skal innføre og utvikle systemer og prinsipper for samarbeid om planlegging og gjennomføring av undervisningen.

Nøkkelen til å utvikle kvaliteten på opplæringen ligger i det profesjonelle samarbeidet på skolene. Felles planlegging og samordning av undervisning vil gi elevene en helhetlig og gjenkjennelig læringsopplevelse, og bidra til å forsterke læringseffekten. Dypere innsikt utvikles når elevene ser sammenhenger mellom kunnskapsområder, og når de behersker et mangfold av strategier for å tilegne seg, dele og forholde seg kritisk til kunnskap.

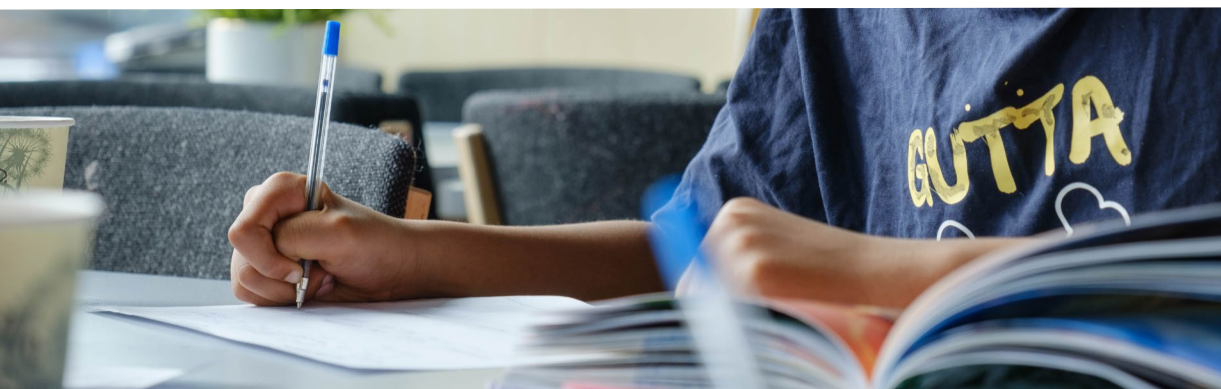
Skoleeier skal støtte skolene med eksempler og faglig påfyll på hvordan slik planlegging kan organiseres, og legge til rette for deling av praksis på tvers av skoler. Skolen må sette av tid til samarbeidet og utvikle felles rammer for hva lærerne skal samarbeide om, f.eks. læringsmål, metoder og arbeidsmåter, vurderingsform. Samarbeidet bør også ivareta systematisk arbeid knyttet til de tverrfaglige temaene, arbeid med grunnleggende ferdigheter, læringsstrategier, bruk av læringsteknologi og tilrettelegging for inkluderende undervisning.

Utvikle morgendagens klasserom som legger til rette for en praktisk og variert undervisning. Hele nærmiljøet benyttes for å øke variasjonen i elevenes lærings- og mestringsarenaer.

Elevenes læringsarenaer er mer enn bare klasserommet. De inkluderer hele skolen og skolens nærmiljø og må utvikles slik at de støtter den undervisningen vi ønsker. Skolene må tenke helhetlig når de planlegger for morgendagens klasserom og varierte lærings- og mestringsarenaer for elevene. Klasserom og læringsarenaer må være fleksibelt møblert slik at de kan tilpasses for ulike læringsaktiviteter, med læringssoner som gir elevene mulighet for å samarbeid, være kreative og å jobbe individuelt. Morgendagens klasserom og læringsarenaer skal gjenspeile samspillet mellom kompetanser for fremtiden, pedagogikk og teknologi. (LK 20)

Det legges til rette for at skolene kan pilotere og prøve ut tilrettelegging for fleksible læringsarenaer og samarbeid med aktører i nærmiljøet. Skoleeier skal ivareta at erfaringer deles i profesjonsfellesskapet mellom skolene. Det skal legges spesielt søkelys på effekten utprøvingene har hatt på skolens mulighet til å tilrettelegge for en praktisk, variert og aktiv undervisning.

Ambisjon 3 for skole: Gjennomføring av videregående opplæring



I Drammensskolen opparbeider alle elever seg kompetanse som bidrar til å gjennomføre videregående opplæring.

Beskrivelse og ønsket effekt

I Drammensskolen utvikler elevene seg faglig og sosialt og opplever mestring hver dag. Skolen skal sikre at elevene har gode grunnleggende ferdigheter og utvikler evnen til kritisk tenkning. Kompetansen elevene opparbeider vil bidra til økt læring og utvikling i alle fag, og at de gjennomfører videregående opplæring.

Satsinger i temaplanen for oppvekst og læringsløp

Elev

- Barns lek skal gis gode vilkår og lekens egenverdi skal anerkjennes.
- Sikre god kompetanse for alle barn innenfor de grunnleggende ferdigheter.
- Legge til rette for at barn og unge skal oppleve sammenhengende og gode overganger.

Ansatte

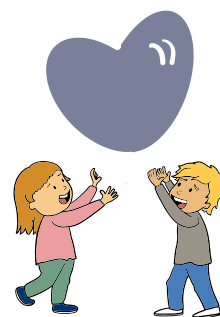
- Sikre trygge og gode barnehage- og skolemiljø ved at tjenestene har riktig og tilstrekkelig kompetanse på rett sted.
- Gjøre undervisningen praktisk, relevant, utfordrende, variert og aktiv.

Drammensskolen

- Legge til rette for at barn og elever får sin læring og utvikling i det ordinære tilbudet.
- Legge til rette for læring, inkludering og mestring gjennom aktiviteter og lek i barnehage og SFO.
- Sikre barnehager og skoler enkel tilgang til skolebibliotek/bibliotek.

Tiltak i kvalitetsplanen

- Begynneropplæringen legger vekt på læring gjennom lek.



- Lærere i alle fag skal ha kompetanse og nødvendige læringsressurser for å integrere grunnleggende ferdigheter i undervisningen og følge opp elevenes progresjon.
- Elevene skal utvikle ferdigheter og forståelse for hvordan de lærer, og hvordan de kan fortsette å lære gjennom livet.
- Det utvikles og samles ressurser som bidrar til at elevene utvikler kritisk tenkning og digital dømmekraft.
- Det skal gjennomføres systematisk karriereveiledning for alle elever på ungdomstrinnet.
- Det gjennomføres ulike tiltak for å forebygge og følge opp elever med høyt fravær.

Kvalitetsindikatorer

- nasjonale prøver – andel elever på mestringsnivå 1, endring i elevens resultater fra 5. til 8. trinn og fra 8. til 9. trinn
- oppfølging av skolene gjennom fagsamtaler
- kompetanseundersøkelsen
- andel elever fullført videregående opplæring innen to år etter normert tid
- andel elever med over 30 grunnskolepoeng
- eksamensresultater

Beskrivelse av tiltakene:

Begynneropplæringen legger vekt på læring gjennom lek.

Lek er barns naturlige måte å lære på. Lek gir barn mulighet til å utforske, eksperimentere og utvikle ferdigheter og kunnskap på en lystbetont måte. De fleste barn har lyst til å lære når de begynner på skolen, og ved å legge vekt på læring gjennom lek i begynneropplæringen kan motivasjonen til barna ivaretas. Lekbasert pedagogikk kan bidra til å gjøre overgangen fra barnehagen lettere. Like viktig er det at leken har noe viktig å tilføre skolen. Leken kan ha konkrete læringsmål og kan derfor kobles til fagene i skolen i den lærerinitierte leken. Både fri og veiledet lek kan bidra til læring generelt og til å nå kompetansemålene spesielt (Størksen et.al 2024).

Det utarbeides en veileder som tydeliggjør lekens rolle i begynneropplæringen. Veilederen må inneholde ressurser som skal bidra til at det sikres god kvalitet i begynneropplæringen. Det skal også tilbys kompetanseheving for ansatte i barnehage, SFO og skole om hvordan det kan legges til rette for kreativ og meningsfull læring gjennom leken.

Lærere i alle fag skal ha kompetanse og nødvendige læringsressurser for å integrere grunnleggende ferdigheter i undervisningen og følge opp elevenes progresjon.

Alle lærere har ansvar for å drive systematisk opplæring i de grunnleggende ferdighetene lesing, skriving, regning, muntlige ferdigheter og bruk av digitale verktøy. Tilgangen på læringsressurser av god kvalitet skal bidra til å sikre et likeverdig tilbud, slik at alle elever får god opplæring og progresjon i grunnleggende ferdigheter.

For å sikre at lærerne har nødvendig kompetanse må det utvikles en felles forståelse for hvordan de grunnleggende ferdigheter kan innlemmes i de ulike fagene slik at elevene får grundig opplæring og god progresjon. Skolene i samme sone må samarbeide for å ivareta et helhetlig utviklingsløp for elevene. Skoleeier må tilby veiledning, lærende nettverk og kompetansehevende tiltak for lærere i alle fag. I Drammensskolen skal alle elever og ansatte ha tilgang til nødvendige læringsressurser. Det omfatter både digitalt og trykt innhold og tilgang på skolebibliotek/bibliotek.

Elevene skal utvikle ferdigheter og forståelse for hvordan de lærer, og hvordan de kan fortsette å lære gjennom livet.

En viktig del av grunnkompetansen til elevene er at de skal forstå sine egne læringsprosesser og kunne tilegne seg kunnskap på selvstendig vis. Det betyr at elevene må lære å lære, og få støtte og opplæring i ulike strategier for å lære. De må få delta aktivt i valg av metoder og læringsstrategier, vurdere eget arbeid og egen framgang og øve på å mestre utfordringer i et trygt og samarbeidsorientert læringsmiljø. Dette vil bidra til at elevene utvikler et bevisst forhold til egen læring og står bedre rustet i overgangen til videregående opplæring.

For at lærerne skal kunne legge til rette for at elevene lærer å lære, må det settes av tid i profesjonsfellesskapet til å evaluere og videreutvikle ønsket praksis. Arbeidet med læringsstrategier og elevenes evne til å lære å lære, må sees i sammenheng med andre tiltak. Skoleeier må tilby kompetansehevende tiltak i form av lærende nettverk der lærere kan dele erfaringer og god praksis.

Det utvikles og samles ressurser som bidrar til at elevene utvikler kritisk tenkning og digital dømmekraft.

Kritisk tenkning og digital dømmekraft er ferdigheter som er avgjørende for å kunne navigere i dagens informasjonssamfunn, og som vil være viktige for elevene både i utdanningsløpet og senere i livet. Opplæringen skal bidra til at elevene lærer å vurdere kilder og informasjon, og bruke digitale verktøy på en hensiktsmessig, kritisk og trygg måte.

For å oppnå dette må profesjonsfellesskapet i Drammensskolen utvikle en felles forståelse for hva det innebærer å drive god opplæring og oppfølging av elevenes evne til kritisk tenkning og digital dømmekraft. Dette arbeidet må sees i sammenheng med andre tiltak. Skoleeier må samle, utvikle og tilgjengeliggjøre gode ressurser som kan støtte skolene i arbeidet med kritisk tenkning og digital dømmekraft. Skoleeier må også tilby kompetansehevende tiltak i form av lærende nettverk der lærere kan dele erfaringer og god praksis.

Det skal gjennomføres systematisk karriereveiledning for alle elever på ungdomstrinnet.

I arbeidet med å sikre at flest mulig elever gjennomfører videregående opplæring må elevene få god støtte og veiledning slik at de kan ta bevisste valg. Veiledningen må tilpasses elevenes ulike behov.

For å sikre at det gjennomføres systematisk karriereveiledning for alle elever, må ungdomsskolene ha en helhetlig plan for faget utdanningsvalg og en plan for arbeidet med veiledningen ut mot elevene. Karriereveilederne må ha riktig kompetanse og samarbeide tett med de videregående skolene og fagopplæringen. Skoleeier legger til rette for nettverk for karriereveiledere på tvers av skoler, et godt samarbeid med fylkeskommunen og en plan for å sikre kvalitet i overgangene.

Det gjennomføres ulike tiltak for å forebygge fravær og følge opp elever med høyt fravær.

Det som betyr mest for at elever skal være på skolen, er gode relasjoner til jevnaldrende og voksne og faglige tilpasninger (Lund, 2024). Sannsynligheten for å fullføre grunnskolen henger sammen med at elevene er til stede i opplæringen for å få et godt opplæringsløp. Det er viktig å komme tidlig inn, fange opp og følge opp elever som er i faresonen. I alle overgangene er det spesielt viktig å være oppmerksom på elever som har behov for ekstra oppfølging og tilrettelegging.

Skolene må utarbeide gode rutiner for bruk av kommunens systemer for å registrere fravær. En systematisk oppfølging av fraværsregistreringen kan bidra til å avdekke fraværsutfordringer og, sammen med tett elevoppfølging og -involvering, danne grunnlag for å sette inn egnede tiltak. Skoleeier vil legge til rette for tverrfaglig samarbeid og videreføring av støttende tiltak for å forhindre utenforskap og bidra til gjennomføring av videregående opplæring. Kommunens nærværsveileder vil bli evaluert, oppdatert og gjennomført.

Ambisjon 4 for skole: Trygge og kompetente ansatte



I Drammensskolen er ansatte den viktigste ressursen. Vi utvikler oss sammen, slik at elever, foresatte og samarbeidspartnere møter kompetente og trygge ansatte.

Beskrivelse og ønsket effekt

Ansatte opplever Drammensskolen som en attraktiv arbeidsplass, der de får personlig og faglig utvikling, og felles kompetanseheving i profesjonelle fellesskap. Skolen er en lærende organisasjon der ansatte er aktivt deltakende i videreutvikling og forbedring av praksis.

Elevener opplever å bli møtt av trygge og kompetente ansatte. De ansatte utfordrer og støtter elevene i opplæringen og har god relasjonskompetanse.

I møte med skolen opplever foresatte og samarbeidspartnere profesjonelle og trygge ansatte, som legger til rette for godt samarbeid om elevens læring og utvikling.

Satsinger i temaplanen for oppvekst og læringsløp

Elev

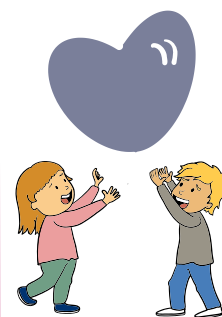
- Voksne tar ansvar for å etablere gode relasjoner til barn og ungdom.

Ansatte

- Sikre trygge og gode barnehage- og skolemiljø ved at tjenestene har riktig og tilstrekkelig kompetanse på rett sted.

Drammensskolen

- Ressurspersoner på virksomhetene og etablering av tverrfaglig veiledningsteam på kommunalt nivå.



Tiltak i kvalitetsplanen

- Skoleeier skal utarbeide en kompetansehevingsplan i tråd med skolens og kommunens satsinger og behov.
- Skoleeier og skolene skal legge til rette for læring og utvikling, både gjennom kompetansehevingstiltak og arbeid i profesjonsfellesskapet.
- Skoleeier og skolene skal sikre og videreutvikle god oppfølging av nyutdannede lærere.
- Skoleeier skal legge til rette for praksis som styrker felles grunnmur og verdisyn.
- Skoleeier skal utarbeide veiledere og handlingsplaner som skal trygge og støtte ansatte i sin praksis.

Kvalitetsindikatorer

- elevundersøkelsen
- medarbeiderundersøkelsen
- foreldreundersøkelsen
- kvalitetsoppfølging av skolene
- kompetanseundersøkelsen
- GSI – antall lærere som oppfyller kompetansekrav for tilsetting og fag de underviser

Beskrivelse av tiltakene:

Skoleeier skal utarbeide en kompetansehevingsplan i tråd med kommunens satsinger og behov.

Gode og kompetente ansatte er Drammensskolenes viktigste ressurs for å sikre elevenes læring og utvikling. Drammensskolen legger stor vekt på å utvikle og styrke kompetansen til sine ansatte, slik at de kan gi elevene best mulig lærings- og mestringsopplevelser. I Drammensskolen utvikles og forbedres praksis i profesjonsfellesskapet der ansatte utfordrer praksis og lærer sammen. Samtidig er det viktig at alle ansatte opplever personlig og faglig vekst.

En god kompetansehevingsplan skal bygge på det reelle behovet i skolene. Det innebærer at det jevnlig gjennomføres kompetansekartlegginger for alle ansatte, og at skoleeier følger opp skolene og sonene for å få en oversikt over deres behov og satsningsområder. Både skoleeier og skole bruker resultatene til å støtte ansatte i deres faglige utvikling og læring, noe som igjen styrker skolens utviklingsarbeid.

Skoleeier og skolene skal legge til rette for læring og utvikling, både gjennom kompetansehevingstiltak og arbeid i profesjonsfellesskapet

Læring og utvikling er viktig for alle ansatte i skolen, både for å sikre god undervisning og for å skape et godt arbeidsmiljø. Skoleeier og skolene har et felles ansvar for å legge til rette for læring og utvikling, både gjennom kompetansehevingstiltak og arbeid i profesjonsfellesskapet.

Arbeid i profesjonsfellesskapet er et samarbeid mellom ansatte i skolen om å utvikle seg faglig og personlig. Dette samarbeidet kan skje på ulike måter,



for eksempel gjennom samarbeid i team, kollegafellesskap, sonesamarbeid eller andre nettverk på tvers av skolene. Skoleeier legger til rette for kompetanseutvikling gjennom:

- sentrale planer
- veiledning og kompetanseheving
- videreutdanning
- organisering av skolebasert kompetanseutvikling og lærende nettverk.
- lederstøtte for skoleledergruppene

Skoleeier og skolene skal sikre og videreutvikle god oppfølging av nyutdannede lærere.

Målet med veiledningen er å bidra til en god overgang fra utdanning til yrke, utvikle en yrkesidentitet og bidra til å øke tryggheten i lærerrollen. God oppfølging av nyutdannede lærere er en nøkkel til å rekruttere og beholde lærere.

Drammen kommunes tilbud til de nyutdannede lærerne bidrar til å gi lærerne en god start på yrkeslivet og til å gjøre Drammensskolen til en attraktiv arbeidsplass. Den enkelte skole legger til rette for veiledning fra profesjonsveiledere, og det gjennomføres faglige nettverkssamlinger der alle de nyutdannede lærerne deltar.

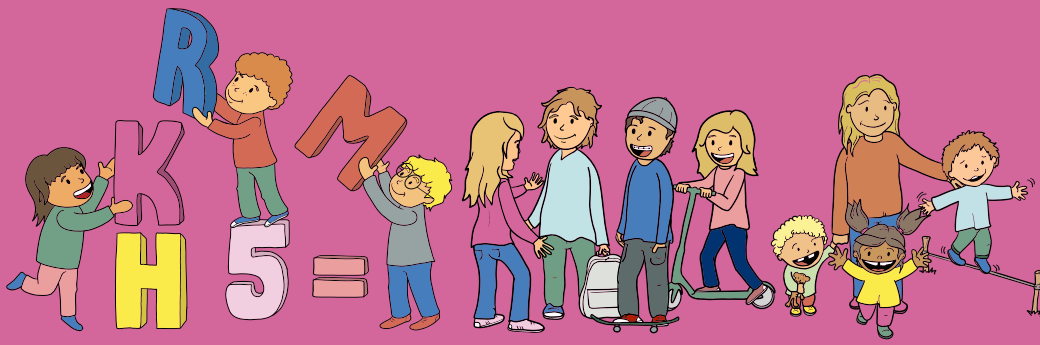
Skoleeier skal legge til rette for praksis som styrker felles grunnmur og verdisyn.

Alle som jobber i Drammensskolen skal ha en felles forståelse av hva som er god praksis, og hvordan alle jobber sammen for å gi elevene den beste opplæringen. En felles grunnmur og verdisyn er viktig for å skape en skole som er trygg, inkluderende og rettferdig for alle elever. Når alle ansatte og elever deler de samme grunnleggende verdiene, er det lettere å bygge et godt samarbeidsklima og å løse konflikter på en konstruktiv måte. God praksis som styrker felles grunnmur og verdisyn innebærer å videreutvikle profesjonsfellesskap der lærere, ledere og andre ansatte reflekterer over felles verdier, vurderer og videreutvikler sin praksis.

For å oppnå dette støtter skoleeier lederne gjennom ledersamlinger, veiledning, fagsamtaler på skolene, kompetanseutviklingstiltak og planverk. Skoleeier legger til rette for sonesamarbeid, lærende nettverk og deling av erfaringer i profesjonsfellesskapet.

Skoleeier skal utarbeide veiledere og handlingsplaner som skal trygge og støtte ansatte i sin praksis.

Handlingsplaner og veiledere skal trygge og støtte ansatte i sin praksis, og dette skal gi de ansatte retningslinjer for hvordan de kan håndtere ulike situasjoner, samtidig som det gir dem støtte og veiledning i deres arbeid. Skoleeier sørger for handlingsplaner og veiledere som trygger ansatte i jobben sin. Videre settes det av tid på skolene i profesjonsfellesskapet for implementering og videreutvikling av praksis.



Litteraturliste

Bakgrunn for planen

Rammeverk og ambisjoner for kvalitetsarbeidet

Visjoner for barnehage og skole

Grunnmur

Hjørneflaggene

Kompetanse

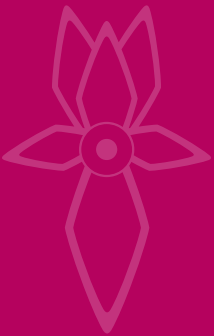
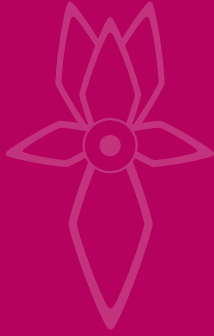
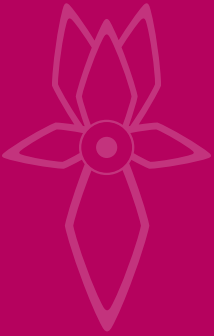
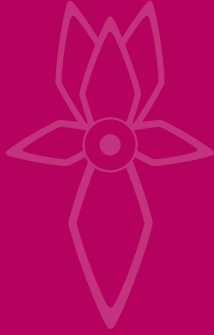
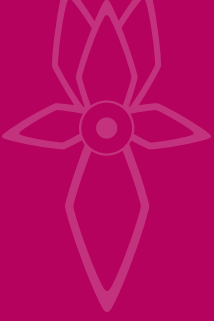
Ambisjoner for barnehage og skole

Ambisjoner for barnehage

Ambisjoner for skole

Litteraturliste

- Bølstad, E., Skoe, F.F., Skoe, E.F. Emosjonell kompetanse Rådet for psykisk helse <https://psykiskhelse.no/psykiskoppvekst/relasjoner/emosjonell-kompetanse/>
- Eisenberg, N., Cumberland, A., Spinrad, T. L., Fabes, R. A., Shepard, S. A., Reiser, M., ... & Guthrie, I. K. (2001). *The relations of regulation and emotionality to children's externalizing and internalizing problem behavior*. Child development, 72(4) s. 1112-1134.
- EQS (2024) Handlingsplan for trygt og godt skolemiljø Drammen kommune [Dokument «Meny: handlingsplan for trygt og godt skolemiljø», ID 8924 - EQS \(extend.no\)](#)
- FNs konvensjon om barnets rettigheter [178931-fns_barnekonvensjon.pdf \(reddbarna.no\)](#)
- Jørgensen, P.S. (2017) Robuste barn. Gi ditt barn ansvar, livsmot og tiltro til seg selv Cappelen Damm Akademisk
- Utdanningsdirektoratet (2024) LK20 Overordnet del, Prinsipper for skolens praksis kap. 3.3. <https://www.udir.no/lk20/overordnet-del/3.-prinsipper-for-skolens-praksis/3.3-samarbeid-mellom-hjem-og-skole/>
- Lund, G.E. (2024) Fra fravær til fellesskap Cappelen Damm Akademisk
- Meld. St. 6 (2019-2020) Tett på- tidlig innsats og inkluderende fellesskap i barnehage, skole og SFO [Meld. St. 6 \(2019-2020\) - regjeringen.no](#)
- Ogden, T. (2024) Sosial kompetanse og sosial læring hos barn og unge i forebygging.no <https://www.forebygging.no/Artikler/2023/sosial-kompetanse-og-sosial-laring-hos-barn-og-unge/>
- Oppvekstreformen [Barnevernsreformen - en oppvekstreform | Statsforvalteren i Innlandet](#)
- Roland, P. (2021) Den autoritative voksenrollen i barnehage og skole Cappelen Damm Akademisk
- Størksen, I., Braak, D., Breive, s., Lenes, R., Lunde, S., Carlsen, M., Erfjord, I., Hundeland, P.S., Rege, M. (2024) Lekbasert læring, Ressursbok for barnehage, skole og SFO Cappelen Damm Akademisk
- Udir (2024) Kompetansepakke Inkluderende fellesskap; https://bibsys.instructure.com/courses/623/pages/nb-1-dot-2-ulike-sider-ved-inkludering%7Cnn-1-dot-2-ulike-sider-ved-inkludering-2?module_item_id=52203&lang=nb
- Universitetet i Stavanger (2024) Observasjonsmanualen CLASS <https://www.uis.no/nb/laringsmiljosenteret/forskning/observasjonsmanualen-class>
- Handlingsplan for Drammens kommunes forebyggende arbeid mot omsorgssvikt og utvikling av atferdsvansker [handlingsplan-for-a-forebygge-omsorgssvikt-og-utvikling-av-atferdsvansker.pdf \(drammen.kommune.no\)](#)



DRAMMEN
KOMMUNE